



Powiatowy Urząd Pracy w Opocznie

# *Bezrobocie na terenie powiatu opoczyńskiego w 2008 r.*





Przedruk w całości lub w części oraz wykorzystanie  
danych statystycznych w druku dozwolone  
wyłącznie z podaniem źródła.

**Powiatowy Urząd Pracy w Opocznie  
ul. Armii Krajowej 2A  
26-300 Opoczno**

Opracowanie: Ewa Dyderska



## SPIS TREŚCI

<b>SPIS TREŚCI.....</b>	<b>3</b>
<b>UWAGI MERYTORYCZNE.....</b>	<b>5</b>
<b>I POZIOM I DYNAMIKA BEZROBOCIA.....</b>	<b>10</b>
1.1 Dane ogólne.....	10
1.2 Zmiany stopy bezrobocia.....	13
1.3 Zmiany w poziomie bezrobocia.....	14
1.3.1 „Napływ” i „odpływ” z bezrobocia.....	14
1.3.2 Wskaźnik płynności rynku pracy .....	19
<b>II WYBRANE KATEGORIE BEZROBOTNYCH.....</b>	<b>19</b>
2.1 Bezrobocie wśród mieszkańców wsi.....	19
2.2 Bezrobocie kobiet.....	22
2.2.1 Bezrobocie kobiet w wieku do 25 lat.....	25
2.2.2 Bezrobocie kobiet w wieku powyżej 50 roku życia.....	25
2.2.3 Kobiety długotrwale bezrobotne.....	26
2.2.4 Bezrobocie wśród mieszkank wsi .....	26
2.3 Bezrobotna młodzież do 25 roku życia.....	26
2.4 Długotrwale bezrobotni.....	28
2.5 Bezrobotni powyżej 50 roku życia.....	30
2.6 Bezrobotni bez kwalifikacji zawodowych.....	32
2.7 Bezrobotni samotnie wychowujące co najmniej jedno dziecko do 7 roku życia...34	
2.8 Osoby niepełnosprawne.....	36
<b>III STRUKTURA BEZROBOTNYCH Z TERENU POWIATU OPOCZYŃSKIEGO.....</b>	<b>41</b>
3.1 Bezrobotni według wieku.....	41
3.2 Bezrobotni według wykształcenia.....	42
3.3 Bezrobotni według czasu pozostawania bez pracy.....	43



3.4 Bezrobotni według stażu pracy.....45

**IV PRZECIWDZIAŁANIE SKUTKOM BEZROBOCIA PODEJMOWANE PRZEZ POWIATOWY URZĄD PRACY W OPOCZNIE.....46**

4.1 Pośrednictwo pracy.....46

4.2 Gielny Pracy .....50

4.3 Poradnictwo zawodowe.....51

4.4 Pomoc w aktywnym poszukiwaniu pracy.....54

4.4.1 Szkolenie z zakresu umiejętności poszukiwania pracy.....54

4.4.2 Zajęcia aktywizacyjne.....57

4.4.3 Dostęp do informacji oraz elektronicznych baz danych.....59

4.5 Szkolenia.....59

**V PROGRAMY RYNKU PRACY REALIZOWANE PRZEZ POWIATOWY URZĄD PRACY W OPOCZNIE.....61**

**VI SPIS TABEL I WYKRESÓW.....68**



## UWAGI MERYTORYCZNE

Zgodnie z ustawą z dnia 20 kwietnia 2004 r. o promocji zatrudnienia i instytucjach rynku pracy, (Dz. U. z 2008 r. Nr 69, poz. 415 z późniejszymi zmianami), bezrobotny to osoba niezatrudniona i niewykonywująca innej pracy zarobkowej, zdolna i gotowa do podjęcia zatrudnienia w pełnym wymiarze czasu pracy obowiązującym w danym zawodzie lub służbie albo innej pracy zarobkowej, albo osoba niepełnosprawna, zdolna i gotowa do podjęcia zatrudnienia co najmniej w połowie tego wymiaru czasu pracy, nieucząca się w szkole, z wyjątkiem uczącej się w szkole dla dorosłych lub przystępująca do egzaminu eksternistycznego z zakresu tej szkoły lub w szkole wyższej gdzie studiuje w formie studiów niestacjonarnych, zarejestrowana we właściwym dla miejsca zameldowania stałego lub czasowego powiatowym urzędzie pracy oraz poszukująca zatrudnienia lub innej pracy zarobkowej, jeżeli:

- a) ukończyła 18 lat,
- b) nie ukończyła 60 lat – kobieta lub 65 lat – mężczyzna,
- c) nie nabyła praw do emerytury lub renty z tytułu niezdolności do pracy, renty szkoleniowej, renty socjalnej, renty rodzinnej w wysokości przekraczającej połowę minimalnego wynagrodzenia za pracę albo po ustaniu zatrudnienia, innej pracy zarobkowej, zaprzestaniu prowadzenia pozarolniczej działalności, nie pobiera zasiłku przedemerytalnego, świadczenia przedemerytalnego, świadczenia rehabilitacyjnego, zasiłku chorobowego, zasiłku macierzyńskiego lub zasiłku w wysokości zasiłku macierzyńskiego,
- d) nie jest właścicielem lub posiadaczem nieruchomości rolnej, o powierzchni użytków rolnych przekraczającej 2 ha przeliczeniowe lub nie podlega ubezpieczeniom emerytalnemu i rentowym z tytułu stałej



## Powiatowy Urząd Pracy w Opcznie

- pracy jako współmałżonek lub domownik w gospodarstwie rolnym o powierzchni użytków rolnych przekraczającej 2 ha przeliczeniowe,
- e) nie uzyskuje przychodów podlegających opodatkowaniu podatkiem dochodowym z działów specjalnych produkcji rolnej, chyba, że dochód z działów specjalnych produkcji rolnej, obliczony dla ustalenia podatku dochodowego od osób fizycznych, nie przekracza wysokości przeciętnego dochodu z pracy w indywidualnych gospodarstwach rolnych z 2 ha przeliczeniowych ustalonego przez Prezesa Głównego Urzędu Statystycznego na podstawie przepisów o podatku rolnym, lub nie podlega ubezpieczeniom emerytalnemu i rentowym z tytułu stałej pracy jako współmałżonek lub domownik w takim gospodarstwie,
  - f) nie posiada wpisu do ewidencji działalności gospodarczej albo nie podlega, na podstawie odrębnych przepisów obowiązkowi ubezpieczenia społecznego, z wyjątkiem ubezpieczenia społecznego rolników,
  - g) nie jest osobą tymczasowo aresztowaną lub nie odbywa kary pozbawienia wolności, z wyjątkiem kary pozbawienia wolności odbywanej poza zakładem karnym w systemie dozoru elektronicznego,
  - h) nie uzyskuje miesięcznie przychodu w wysokości przekraczającej połowę minimalnego wynagrodzenia za pracę, z wyłączeniem przychodów uzyskanych z tytułu odsetek lub innych przychodów od środków pieniężnych zgromadzonych na rachunkach bankowych,
  - i) nie pobiera na podstawie przepisów o pomocy społecznej zasiłku stałego,
  - j) nie pobiera, na podstawie przepisów o świadczeniach rodzinnych, świadczenia pielęgnacyjnego lub dodatku do zasiłku rodzinnego z tytułu



samotnego wychowywania dziecka i utraty prawa do zasiłku dla bezrobotnych na skutek upływu ustawowego okresu jego pobierania,

k) nie pobiera po ustaniu zatrudnienia świadczenia szkoleniowego.

**Osoby będące w szczególnej sytuacji na rynku pracy** – zgodnie z art. 49 ustawy z dnia 20 kwietnia 2004 r. o promocji zatrudnienia i instytucjach rynku pracy, (Dz. U. z 2008 r. Nr 69, poz. 415 z późniejszymi zmianami) do osób będących w szczególnej sytuacji na rynku pracy zalicza się: bezrobotnych do 25 roku życia, bezrobotnych długotrwale, bezrobotnych bez kwalifikacji zawodowych, bez doświadczenia zawodowego lub bez wykształcenia średniego, bezrobotnych samotnie wychowujących co najmniej jedno dziecko do 18 roku życia, bezrobotnych, którzy po odbyciu kary pozbawienia wolności nie podjęli zatrudnienia, bezrobotnych niepełnosprawnych:

- Bezrobotny do 25 roku życia – oznacza to bezrobotnego, który do dnia zastosowania wobec nich usług instrumentów rynku pracy nie ukończył 25 roku życia.
- Bezrobotny długotrwale – oznacza to bezrobotnego pozostającego w rejestrze powiatowego urzędu pracy łącznie przez okres ponad 12 miesięcy w okresie ostatnich 2 lat, z wyłączeniem okresów odbywania stażu i przygotowania zawodowego w miejscu pracy.
- Bezrobotny powyżej 50 roku życia – oznacza to bezrobotnego, który w dniu zastosowania wobec niego usług lub instrumentów rynku pracy ukończył co najmniej 50 rok życia.
- Bezrobotny bez kwalifikacji zawodowych – oznacza to bezrobotnego nieposiadającego kwalifikacji do wykonywania jakiegokolwiek zawodu poświadczonych dyplomem, świadectwem, zaświadczeniem instytucji szkoleniowej lub innym dokumentem uprawniającym do wykonywania zawodu.



- Osoba samotnie wychowująca dzieci – oznacza to osobę samotnie wychowującą co najmniej jedno dziecko w rozumieniu przepisów o podatku dochodowym od osób fizycznych. Zgodnie z ustawą z dnia 20 kwietnia 2004 r. o promocji zatrudnienia i instytucjach rynku pracy, (Dz. U. z 2008 r. Nr 69, poz. 415 z późniejszymi zmianami) do osób będących w szczególnej sytuacji na rynku pracy zalicza się bezrobotnych samotnie wychowujących co najmniej jedno dziecko do 18 roku życia.

**Aktywne formy pomocy bezrobotnym** — to działania zmierzające do ograniczenia wielkości bezrobocia na danym terenie. Wśród nich wyróżnia się w szczególności: szkolenia, staż u pracodawcy, prace interwencyjne i roboty publiczne.

- Szkolenie — oznacza to pozaszkolne zajęcia edukacyjne mające na celu uzyskanie, uzupełnienie lub doskonalenie umiejętności i kwalifikacji zawodowych oraz ogólnych, potrzebnych do wykonywania pracy, w tym umiejętności poszukiwania zatrudnienia.
- Staż — oznacza nabywanie przez bezrobotnego umiejętności praktycznych do wykonywania pracy przez wykonywanie zadań w miejscu pracy bez nawiązania stosunku pracy z pracodawcą.
- Prace interwencyjne — oznaczają zatrudnienie bezrobotnego przez pracodawcę, które nastąpiło w wyniku umowy zawartej ze starostą i ma na celu wsparcie osób będących w szczególnej sytuacji na rynku pracy.
- Roboty publiczne — oznacza to zatrudnienie bezrobotnego w okresie nie dłuższym niż 12 miesięcy przy wykonywaniu prac organizowanych przez gminy, organizacje pozarządowe statutowo zajmujące się problematyką: ochrony środowiska, kultury, oświaty, kultury fizycznej i turystyki, opieki zdrowotnej, bezrobocia oraz pomocy społecznej,



a także spółki wodne i ich związki, jeżeli prace te są finansowane lub dofinansowane ze środków samorządu terytorialnego, budżetu państwa, funduszy celowych, organizacji pozarządowych, spółek wodnych i ich związków.

**Dynamika bezrobocia** – zmiany liczby bezrobotnych zarejestrowanych w czasie. Wskazują one natężenie zmian zjawiska bezrobocia w poszczególnych okresach w odniesieniu do innych okresów.

**Poziom bezrobocia** – oznacza liczbę osób bezrobotnych w danym okresie czasu; jest to tzw. zasób osób bezrobotnych w danym okresie czasu czyli stanu badanej zbiorowości w określonym momencie.

**Napływ do bezrobocia** - przedstawia liczbę bezrobotnych, którzy w danym okresie sprawozdawczym zostali zarejestrowani w urzędzie pracy.

**Odływ z bezrobocia** – to liczba osób, która w danym okresie sprawozdawczym została z różnych przyczyn wyłączona z ewidencji osób bezrobotnych.

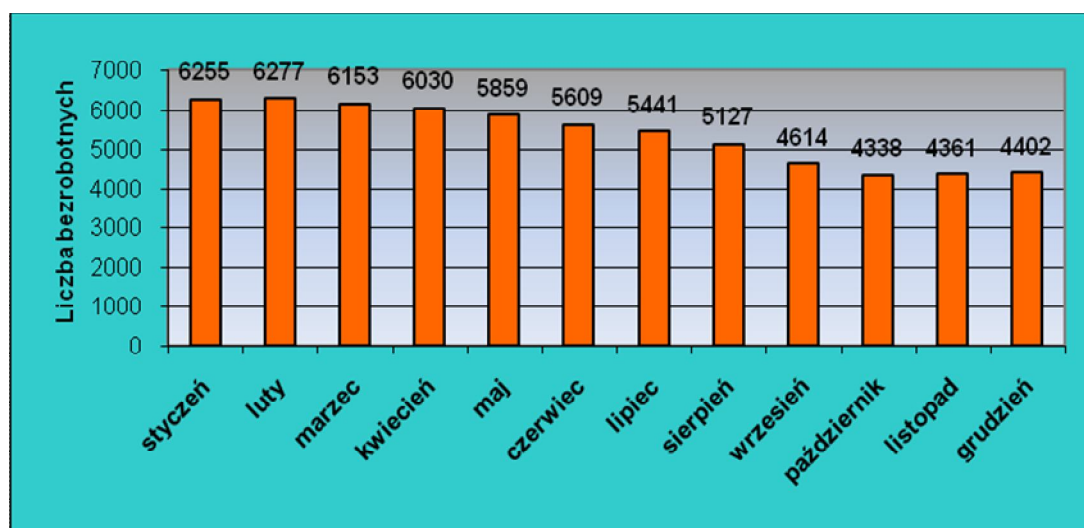
**Wskaźnik płynności rynku pracy** - to wyrażony w procentach stosunek liczby bezrobotnych, którzy podjęli pracę w danym okresie sprawozdawczym, do liczby nowo zarejestrowanych w tym okresie.

## I POZIOM I DYNAMIKA BEZOBOCIA

### 1.1 DANE OGÓLNE

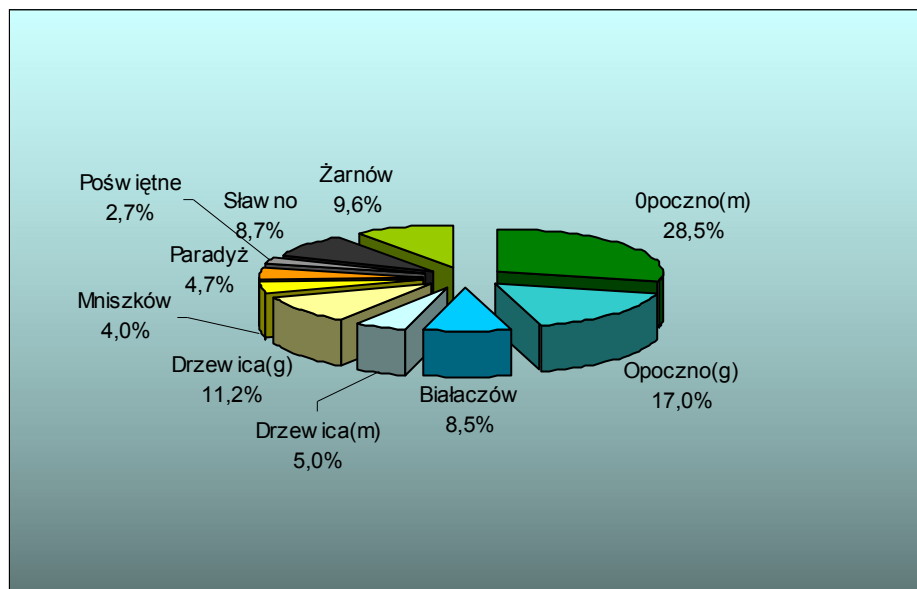
W końcu grudnia 2008 r. w Powiatowym Urzędzie Pracy w Opocznie zarejestrowane były 4402 osoby, tj. o 1687 osób mniej niż w analogicznym okresie 2007 r. W ciągu roku liczba bezrobotnych zarejestrowanych w Urzędzie stopniowo zmniejszała się. Największą liczbę bezrobotnych odnotowano w lutym (6277 osób), najmniejszą zaś w październiku (4338 osób) 2008 r.

Wykres 1. Liczba bezrobotnych w kolejnych miesiącach 2008 r.



W końcu IV kwartału 2008 r. 28,5% ogółu bezrobotnych zarejestrowanych w Urzędzie pochodziło z miasta Opoczna. Najniższy odsetek bezrobotnych zarejestrowanych w Urzędzie właściwy był dla gmin Poświętne (2,7%) oraz Mniszków (4,0%).

Wykres 2. Udział % bezrobotnych wg gmin powiatu opoczyńskiego



*Najwyższy odsetek osób zarejestrowanych w Urzędzie właściwy jest dla miasta Opoczna (28,5%)*

W 2008 r., w porównaniu z rokiem ubiegłym odnotowano spadek liczby bezrobotnych zarejestrowanych w Urzędzie we wszystkich gminach powiatu. Największy spadek liczby bezrobotnych w stosunku do roku 2007 odnotowano w mieście Opoczno (-362 osoby), najmniejszy zaś w gminie Paradyż (-72 osoby).

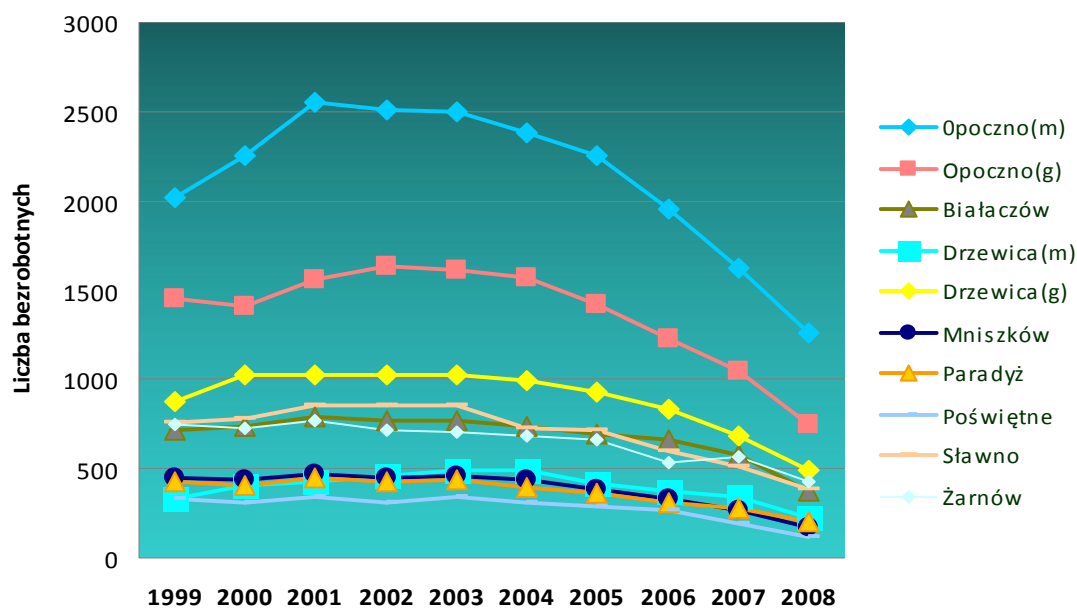
Liczba osób bezrobotnych zarejestrowanych w Powiatowym Urzędzie Pracy w Opocznie począwszy od 2004 r. systematycznie maleje. W końcu 2008 r. w ewidencji Urzędu pozostawało aż o 4313 osób mniej niż w analogicznym okresie 2004 roku. Podobne zjawisko zachodzi dla poszczególnych gmin powiatu i tak np. w gminie Opoczno w rejestrze Urzędu w 2008 r. pozostawało o 820 osób mniej niż w podobnym okresie 2004 r., zaś w samym mieście Opoczno było to aż o 1122 osób bezrobotnych mniej, w porównaniu z analogicznym okresem sprzed 4 lat.

Tabela 1. Liczba bezrobotnych w poszczególnych gminach powiatu opoczyńskiego na przestrzeni lat 1999 - 2008

Wyszczególnienie	Liczba bezrobotnych wg stanu na koniec:									
	1999	2000	2001	2002	2003	2004	2005	2006	2007	2008
Opoczno(m)	2015	2250	2551	2510	2496	2378	2257	1955	1618	1256
Opoczno(g)	1454	1410	1563	1635	1616	1568	1419	1225	1045	748
Białaczów	712	738	790	766	769	741	699	660	581	375
Drzewica (m)	331	409	429	459	489	486	412	371	337	222
Drzewica (g)	880	1025	1029	1029	1025	990	930	832	684	491
Mniszków	453	434	473	445	463	436	382	332	267	175
Paradyż	423	404	446	424	443	394	363	314	278	206
Poświętne	333	312	337	314	339	308	286	264	196	121
Sławno	760	781	859	849	858	727	715	600	513	385
Żarnów	742	722	769	715	704	687	657	533	570	423
<b>Ogółem</b>	<b>8103</b>	<b>7460</b>	<b>8217</b>	<b>8117</b>	<b>8177</b>	<b>8715</b>	<b>8120</b>	<b>7086</b>	<b>6089</b>	<b>4402</b>

Źródło: PUP Opoczno

Wykres 3. Zmiana liczby bezrobotnych w poszczególnych gminach powiatu opoczyńskiego na przestrzeni lat 1999 - 2008



## 1.2 ZMIANY STOPY BEZROBOCIA

Stopa bezrobocia w powiecie opoczyńskim w grudniu 2008 r. wyniosła 12,7% i była o 4,4 punktu procentowego niższa niż w tym samym okresie przed rokiem. Stopa bezrobocia w powiecie opoczyńskim w końcu grudnia 2008 r. była o 3,5 punktu procentowego wyższa od stopy bezrobocia w województwie łódzkim (9,2%).

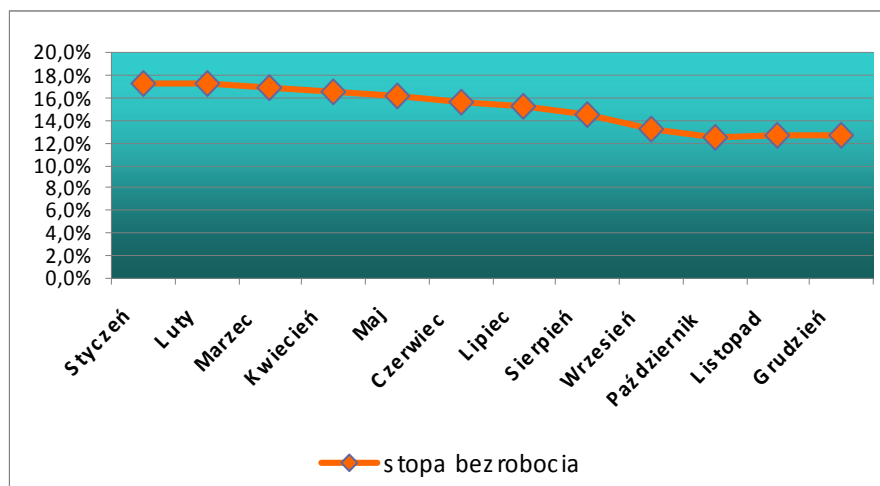
Tabela 2. Stopa bezrobocia w 2008 r.

Miesiąc	Polska	Województwo łódzkie	Powiat opoczyński
	Stan w końcu okresu		
Styczeń	11,7	11,8	17,2
Luty	11,5	11,6	17,2
Marzec	11,1	11,2	16,9
Kwiecień	10,5	10,6	16,6
Maj	10,0	10,2	16,2
Czerwiec	9,6	9,8	15,6
Lipiec	9,4	9,5	15,2
Sierpień	9,3	9,2	14,5
Wrzesień	8,9	8,9	13,2
Październik	8,8	8,6	12,5
Listopad	9,1	8,8	12,6
Grudzień	9,5	9,2	12,7

Stopa bezrobocia w powiecie opoczyńskim  
**12,7%**  
 - stan na koniec 2008 roku

Źródło: GUS

Wykres 4. Zmiany stopy bezrobocia w powiecie opoczyńskim w poszczególnych miesiącach 2008 r.



Najwyższą stopę bezrobocia w powiecie opoczyńskim odnotowano w *styczniu i lutym* 2008 r. (po 17,2%), *najniższą* zaś w *październiku* (12,5%).

## 1.3 ZMIANY W POZIOMIE BEZROBOCIA

### 1.3.1 „NAPŁYW” I „ODPŁYW” Z BEZROBOCIA

#### „Napływ”

*„Napływ” do bezrobocia to zmienna, która ma bezpośredni wpływ na kształtowanie się zmian w poziomie bezrobocia. „Napływ” do bezrobocia przedstawia liczbę bezrobotnych, którzy w danym okresie sprawozdawczym zostali zarejestrowani w urzędzie pracy.*

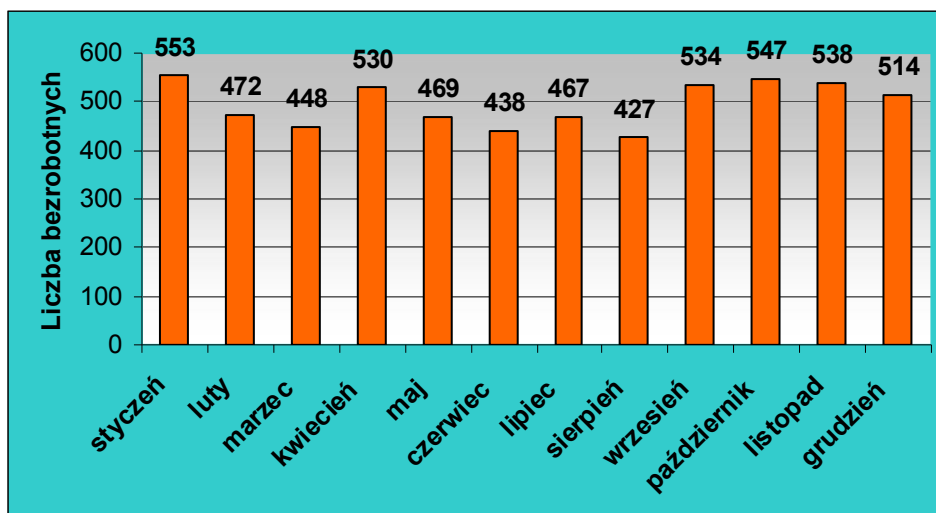
W 2008 r. w Powiatowym Urzędzie Pracy w Opocznie zarejestrowało

się („napływ”) 5937 osób i było to o 1209 osób mniej niż w roku ubiegłym.

Najwięcej nowych rejestracji bezrobotnych miało miejsce

w styczniu (553 osoby), najmniej zaś w sierpniu (427 osób).

Wykres 5. „Napływ” do bezrobocia w poszczególnych miesiącach 2008 r.



Wśród osób nowo zarejestrowanych w Urzędzie Pracy największą grupę tworzyły osoby zarejestrowane po raz kolejny. Ta grupa bezrobotnych stanowiła 82,0% wszystkich nowo zarejestrowanych w Urzędzie w 2008 r. Po raz pierwszy zarejestrowało się w ubiegłym roku 18,0% ogółu opisywanej grupy bezrobotnych.

Wśród nowo zarejestrowanych największą grupę tworzyli ci bezrobotni, którzy poprzednio pracowali (79,0%). Osoby poprzednio nie pracujące stanowiły 21,0% wszystkich nowo zarejestrowanych bezrobotnych w 2008 r.

Z przyczyn zakładu pracy zostało zwolnionych 200 osób znajdujących się w 2008 r. w ewidencji Urzędu (3,4% nowo zarejestrowanych). W porównaniu z rokiem ubiegłym było to aż o 101 osób mniej.

**Tabela 3. Struktura „napływu” do bezrobocia – lata 2007 - 2008**

Wyszczególnienie	Stan na 31.12.2007 r.	Stan na 31.12.2008 r.
bezrobotni nowo zarejestrowani ogółem	7146	5937
- po raz pierwszy	1168	1066
- po raz kolejny	5978	4871
osoby poprzednio pracujące	5524	4693
osoby zwolnione z przyczyn zakładu pracy	301	200
osoby dotychczas nie pracujące	1622	1244

Źródło: PUP Opoczno

### „Odpływ”

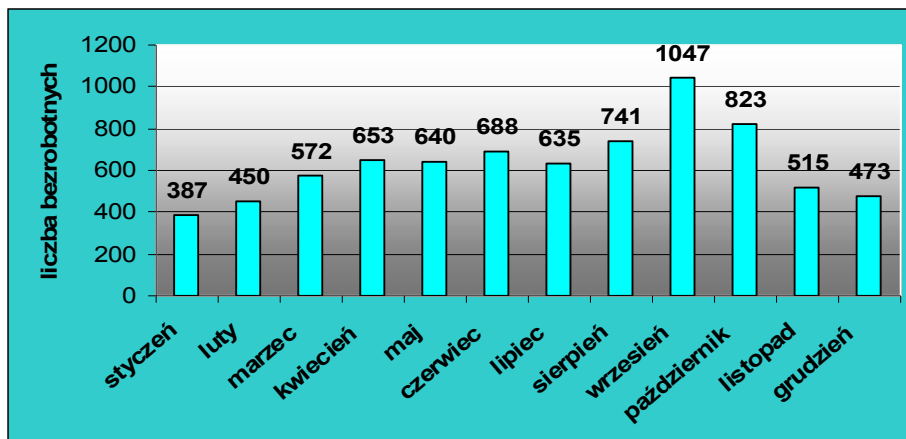
W 2008 r. wyłączono z ewidencji („odpływ”) 7624 osoby i było to o 539 osób mniej w porównaniu z analogicznym okresem roku ubiegłego.

*„Odpływ” ma bezpośredni wpływ na kształtowanie się zmian w poziomie bezrobocia podobnie jak „napływ”.*

*„Odpływ” z bezrobocia to liczba osób, która w danym okresie sprawozdawczym została z różnych przyczyn wyłączona z ewidencji osób bezrobotnych.*

W 2008 r. najwięcej osób zostało wyłączonych z ewidencji we wrześniu (1047 osób), najmniej zaś w styczniu (387 osób).

Wykres 6. „Odptyw” z bezrobocia w poszczególnych miesiącach 2008 r.



Za korzystny można uznać fakt, że ponad połowa (50,7%) bezrobotnych została wyłączona z ewidencji z powodu podjęcia pracy. Jednak w porównaniu z analogicznym okresem roku poprzedniego odsetek ten był w 2008 r. o 4,7 punktu procentowego mniejszy (w porównaniu z rokiem ubiegłym aż o 658 osób zmniejszyła się liczba bezrobotnych wyrejestrowanych z powodu podjęcia pracy).

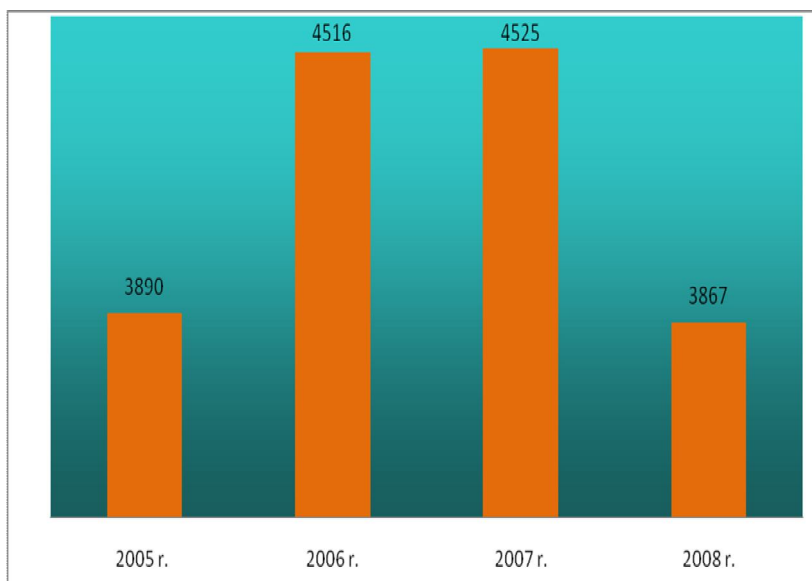
W analizowanym okresie, w porównaniu z analogicznym okresem 2007 r., o 38 osób wzrosła liczba bezrobotnych wyrejestrowanych na skutek niepotwierdzenia gotowości do pracy.

Tabela 4. Struktura „odptywu” z bezrobocia – lata 2007 - 2008

Wyszczególnienie		Stan na 31.12.2007 r.	Stan na 31.12.2008 r.	
Bezrobotni wyrejestrowani ogółem		8163	7624	
podjęcia pracy		4525	3867	
w tym z powodu	w tym	pracy subsydiowanej, z tego:	879	856
		*prac interwencyjnych	459	290
		*robót publicznych	106	191
	niepotwierdzenia gotowości do pracy	1853	1891	

Źródło: PUP Opoczno

Wykres 7. Liczba bezrobotnych wyrejestrowanych z tytułu podjęcia pracy w 2008 r.



W 2008 r. w porównaniu z rokiem ubiegłym znacznie spadła liczba bezrobotnych, którzy podjęli pracę.

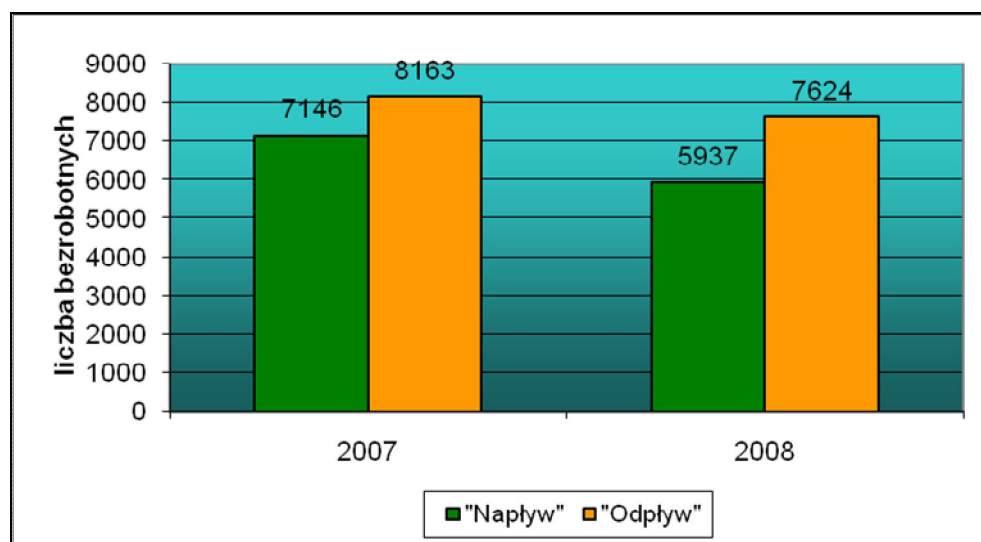
W 2008 r. z tego powodu wyrejestrowało się aż o 658 osób mniej niż w 2007 r.

Tabela 5. „Napływ” i „odpływ” bezrobotnych w latach 2007 - 2008

Okres	"Napływ"	"Odpływ"
2007	7146	8163
2008	5937	7624

Źródło: PUP Opoczno

Wykres 8. Fluktuacja bezrobotnych w latach 2007 - 2008



W styczniu, lutym oraz w marcu odnotowano wzrost liczby bezrobotnych w porównaniu z ostatnim miesiącem 2007 r. W kolejnych miesiącach zanotowano spadki liczby bezrobotnych w porównaniu ze stanem z końca ubiegłego roku. W grudniu 2008 r., w porównaniu z analogicznym okresem roku poprzedniego, liczba bezrobotnych zarejestrowanych w Urzędzie spadła o 27,7%.

W styczniu 2008 r. w porównaniu z grudniem 2007 r. oraz w lutym 2008 r. w odniesieniu do stycznia 2008 r. odnotowano wzrost liczby bezrobotnych zarejestrowanych w Urzędzie. W kolejnych miesiącach, w porównaniu z miesiącami poprzedzającymi zanotowano spadek liczby bezrobotnych. Wzrost liczby bezrobotnych w 2008 r. odnotowano dopiero w listopadzie w porównaniu z październikiem, oraz w grudniu w odniesieniu do listopada.

**Tabela 6. Dynamika bezrobocia**

Lp.	Badany okres	Liczba bezrobotnych	Indeks podst. XII 2007=100	Indeks łańcuchowy R-1=100
1.	XII 2007	6089	100	x
2.	I 2008	6255	102,7	102,7
3.	II 2008	6277	103,1	100,4
4.	III 2008	6153	101,1	98,0
5.	IV 2008	6030	99,0	98,0
6.	V 2008	5859	96,2	97,2
7.	VI 2008	5609	92,1	95,7
8.	VII 2008	5441	89,4	97,0
9.	VIII 2008	5127	84,2	94,2
10.	IX 2008	4614	75,8	90,0
11.	X 2008	4338	71,2	94,0
12.	XI 2008	4361	71,6	100,5
13.	XII 2008	4402	72,3	100,9

*Niezmiennie od kilku lat miesiące wiosenne i letnie są okresami, kiedy liczba bezrobotnych zarejestrowanych w Urzędzie spada.*

*Najwięcej rejestracji bezrobotnych ma miejsce w miesiącach rozpoczynających i kończących rok.*

Źródło: PUP Opoczno

### 1.3.2 WSKAŹNIK PŁYNNOŚCI RYNKU PRACY

Wskaźnik płynności rynku pracy, czyli wyrażony w procentach stosunek liczby bezrobotnych, którzy podjęli pracę w danym okresie sprawozdawczym, do liczby nowo zarejestrowanych w tym okresie, ukształtował się na poziomie 41,6%. W 2008 r. najwyższy wskaźnik płynności rynku pracy odnotowano w maju (88,9%), najniższy wskaźnik zaś w styczniu (40,9%).

Tabela 7. Wskaźnik płynności rynku pracy w 2008 r.

Miesiąc	Liczba nowo zarejestrowanych "Napływ"	Liczba wyłączonych z ewidencji "Odpływ"	Podjęcia pracy	Wskaźnik płynności rynku pracy w 2008 r. (w %)
styczeń	553	387	226	40,9
luty	472	450	282	59,7
marzec	448	572	313	69,9
kwiecień	530	653	401	75,7
maj	469	640	417	88,9
czerwiec	438	688	346	79,0
lipiec	467	635	303	64,9
sierpień	427	741	357	83,6
wrzesień	534	1047	403	75,5
październik	547	823	344	62,9
listopad	538	515	261	48,5
grudzień	514	473	214	41,6
Razem	5937	7624	3867	65,1

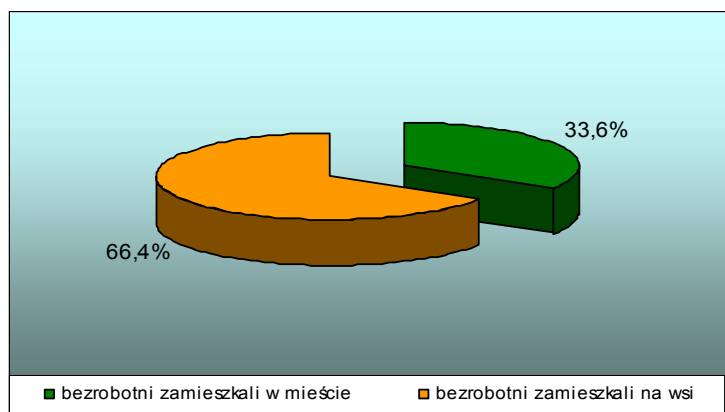
Źródło: PUP Opoczno

## II WYBRANE KATEGORIE BEZROBOTNYCH

### 2.1 BEZROBOCIE WŚRÓD MIESZKAŃCÓW WSI

W końcu IV kwartału 2008 r. na wsi mieszkały **2924 osoby** zarejestrowane w Urzędzie. Bezrobotni mieszkańcy wsi stanowili 66,4% ogółu bezrobotnych znajdujących się w ewidencji Urzędu w końcu analizowanego okresu. W porównaniu do analogicznego okresu roku poprzedniego odnotowano spadek liczby bezrobotnych zamieszkałych na wsi o 1205 osób.

Wykres 9. Bezrobotni według miejsca zamieszkania



*Zdecydowana większość bezrobotnych zarejestrowanych w Urzędzie to mieszkańcy wsi*

Większość (64,6%) bezrobotnych mieszkańców wsi to kobiety. W końcu IV kwartału 2008 r. w Urzędzie zarejestrowane były **1602 bezrobotne kobiety mieszkające na wsi**.

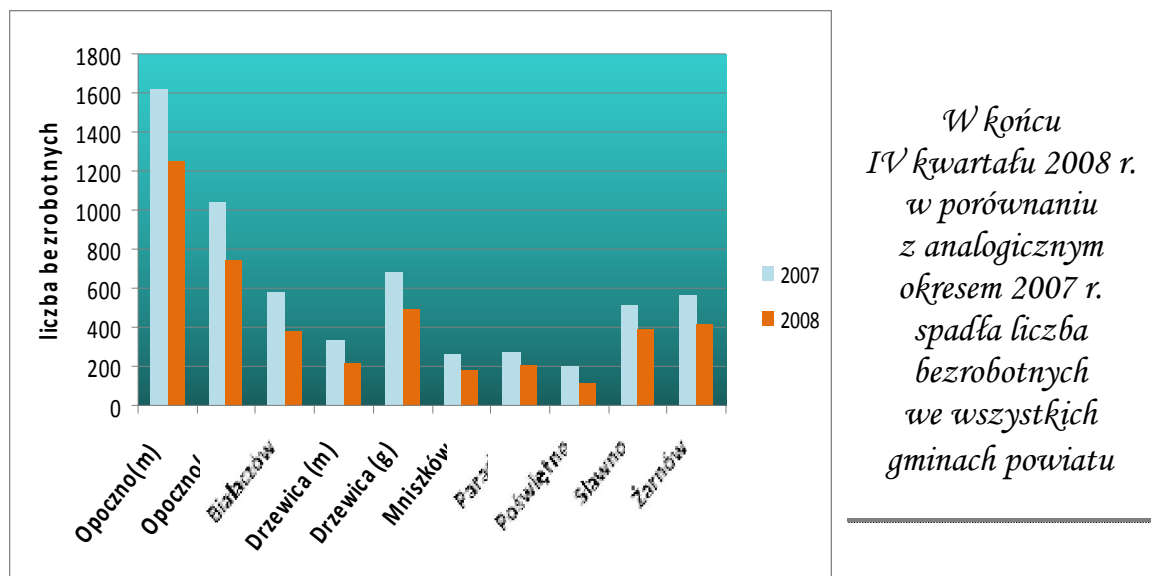
Zaledwie 29,5% bezrobotnych mieszkających na wsi posiadało w końcu IV kwartału 2008 r. prawo do zasiłku (863 osoby). Bardzo dużą grupę bezrobotnych mieszkańców wsi (43,7%) tworzyły osoby, które znajdowały się w ewidencji Urzędu powyżej 12-tu miesięcy.

Tabela 8. Bezrobocie w przekroju miast i gmin według stanu w końcu IV kwartału 2008 r.

L.p.	Gmina	Bezrobotni				
		Ogółem	Kobiety	Zamieszkałi na wsi	Z prawem do zasiłku	Zarejestrowani powyżej 12 miesięcy
1.	Opoczno(m)	1256	696	0	341	434
2.	Opoczno(g)	748	445	748	210	310
3.	Białaczów	375	200	375	104	161
4.	Drzewica (m)	222	116	0	79	101
5.	Drzewica (g)	491	266	491	139	245
6.	Mniszków	175	72	175	48	69
7.	Paradyż	206	108	206	63	76
8.	Poświętne	121	65	121	33	60
9.	Sławno	385	218	385	148	145
10.	Żarnów	423	228	423	118	212
<b>Ogółem</b>		<b>4402</b>	<b>2414</b>	<b>2924</b>	<b>1283</b>	<b>1813</b>

Źródło: PUP Opoczno

Wykres 10. Bezrobotni według gmin w latach 2007 - 2008



Wśród osób bezrobotnych mieszkających na wsi dominowały osoby młode, w wieku 25-34 lata. Bezrobotni w tym wieku stanowili w 2008 r. 28,7 % analizowanej grupy osób.

Wśród bezrobotnych mieszkańców wsi przeważają osoby z wykształceniem gimnazjalnym i poniżej (35,0%). Dużą liczebnie grupę tworzą również ci bezrobotni mieszkający na wsi, którzy posiadają wykształcenie zasadnicze zawodowe (30,8%). Stosunkowo mały jest odsetek tych bezrobotnych zamieszkałych na wsi, którzy legitymują się wykształceniem wyższym (6,3%), policealnym i średnim zawodowym (17,3%), oraz średnim ogólnokształcącym (10,6%).

**Tabela 8. Wiek i wykształcenie osób zamieszkałych na wsi**

Wyszczególnienie		2007 r.		2008 r.	
		Bezrobotni zamieszkali na wsi	%	Bezrobotni zamieszkali na wsi	%
Wiek	18-24	881	21,3%	551	18,8%
	25-34	1191	28,8%	839	28,7%
	35-44	877	21,2%	626	21,4%
	45-54	885	21,4%	674	23,1%
	55-59	261	6,3%	200	6,8%
	60-64	34	1,0%	34	1,2%
Wykształcenie	wyższe	182	4,4%	185	6,3%
	policealne i średnie zawodowe	733	17,7%	505	17,3%
	średnie ogólnokształcące	389	9,4%	310	10,6%
	zasadnicze zawodowe	1300	31,5%	902	30,8%
	gimnazjalne i poniżej	1525	37,0%	1022	35,0%
<b>RAZEM</b>		<b>4129</b>	<b>100,0%</b>	<b>2924</b>	<b>100,0%</b>

Źródło: PUP Opoczno

## 2.2 BEZROBOCIE KOBIET

Niezmiennie od kilku lat większą część osób zarejestrowanych w Urzędzie stanowią kobiety. W końcu 2008 r. w Urzędzie zarejestrowanych było **2414 bezrobotnych kobiet**. W grudniu 2008 r. kobiety stanowiły 54,8% ogólnej liczby bezrobotnych korzystających z usług Urzędu. W porównaniu z rokiem ubiegłym odnotowano wzrost odsetka bezrobotnych kobiet o 1,4 punktu procentowego.

W końcu IV kwartału 2008 r. prawo do zasiłku posiadało 688 kobiet i było to o 183 kobiety mniej w porównaniu z analogicznym okresem roku ubiegłego.

Tabela 9. Udział procentowy kobiet w ogólnej liczbie bezrobotnych zarejestrowanych w Urzędzie na przestrzeni lat 2005 - 2008 r.

Okresy	Liczba kobiet	Udział procentowy
2005	4110	50,6%
2006	3735	52,6%
2007	3252	53,4%
<b>2008</b>	<b>2414</b>	<b>54,8%</b>

*Kobiety stanowią **54,8%** bezrobotnych zarejestrowanych w Urzędzie w końcu IV kwartału 2008 r.*

Źródło: PUP Opoczno

W 2008 r. w Urzędzie zarejestrowano („napływ”) 2983 kobiety, natomiast z różnych powodów wyłączono z ewidencji („odpływ”) w tym okresie 3821 kobiet. Pozytywnym zjawiskiem jest spadek (w porównaniu z rokiem ubiegłym) liczby bezrobotnych kobiet. W 2008 r. zarejestrowano w Urzędzie o 602 kobiety mniej niż w analogicznym okresie roku ubiegłego.

Za niekorzystne zjawisko można uznać spadek liczby bezrobotnych kobiet wyłączonych z ewidencji z powodu podjęcia pracy. Z tego powodu wyłączono w 2008 r. o 213 kobiet mniej niż w analogicznym okresie roku ubiegłego. W 2008 r. w porównaniu z rokiem poprzednim spadła liczba kobiet wyłączonych z ewidencji zarówno z powodu podjęcia pracy subsydiowanej (o 84 kobiety) jak i niesubsydiowanej (o 304 kobiety). Liczba bezrobotnych kobiet wyłączonych z powodu podjęcia pracy w 2008 r. była mniejsza niż w 2007 r., jednak co należy zauważyć odsetek bezrobotnych kobiet, które podjęły pracę nadal pozostaje bardzo wysoki. W 2008 r. **1902 kobiety**, czyli prawie połowa ogółu kobiet wyłączonych z ewidencji podjęło pracę.

Tabela 10. „Napływ” i „odpływ” bezrobotnych kobiet

Okresy	Napływ	Odpływ	w tym z przyczyn			
			Podjęcia pracy	z tego		Niepotwierdzenia gotowości do pracy
				subsydiowanej	niesubsydiowanej	
2006	3092	3467	2104	338	1766	570
2007	3585	4068	2115	456	1834	635
2008	2983	3821	1902	372	1530	697

Źródło: PUP Opoczno

Wśród bezrobotnych kobiet największą grupę stanowiły kobiety młode, w wieku 25-34 lata (33,2%) oraz kobiety, których okres pozostawania bez pracy był dłuższy niż 24 miesiące (24,5%).

Tabela 11. Wiek i czas pozostawania bez pracy bezrobotnych kobiet w latach 2007 - 2008

Wyszczególnienie		2007 r.		2008 r.	
		Bezrobotne kobiety	%	Bezrobotne kobiety	%
wiek	18-24	706	21,7%	501	20,8%
	25-34	1077	33,1%	801	33,2%
	35-44	696	21,4%	528	21,8%
	45-54	677	20,8%	502	20,8%
	55-59	96	3,0%	82	3,4%
czas pozostawania bez pracy (w miesiącach)	do 1	250	7,7%	200	8,3%
	od 1 do 3	541	16,6%	419	17,3%
	od 3 do 6	434	13,3%	352	14,6%
	od 6 do 12	524	16,1%	382	15,8%
	od 12 do 24	401	12,3%	470	19,5%
	pow.24	1102	34,0%	591	24,5%
<b>OGÓŁEM</b>		<b>3252</b>	<b>100,0%</b>	<b>2414</b>	<b>100,0%</b>

Źródło: PUP Opoczno

### 2.2.1 Bezrobocie kobiet w wieku do 25 lat

W końcu IV kwartału 2008 r. w Powiatowym Urzędzie Pracy w Opocznie zarejestrowanych było **501 bezrobotnych kobiet, które nie ukończyły 25-tego roku życia**. W porównaniu z analogicznym okresem roku poprzedniego odnotowano spadek liczby bezrobotnych kobiet należących do tego przedziału wiekowego. W 2008 r. w porównaniu z rokiem 2007 liczba ta była o 205 kobiet mniejsza.

Bezrobotne kobiety w wieku do 25 lat stanowiły w końcu omawianego okresu 20,8% ogółu kobiet znajdujących się w tym czasie w rejestrach Urzędu. Odsetek ten był o 0,9 punktu procentowego mniejszy niż w podobnym okresie rok temu.

W końcu IV kwartału 2008 r. prawo do zasiłku posiadały 72 kobiety w omawianej kategorii, co stanowiło 10,5% ogółu kobiet posiadających prawo do zasiłku w analizowanym okresie.

### 2.2.2 Bezrobocie kobiet w wieku powyżej 50-tego roku życia

W końcu 2008 r. w Urzędzie Pracy zarejestrowanych było **320 kobiet, które przekroczyły 50-ty rok życia**. W porównaniu z analogicznym okresem 2007 r. było to o 93 kobiety należące do omawianej kategorii wiekowej mniej. Bezrobotne kobiety powyżej 50-tego roku życia stanowiły w końcu IV kwartału 2008 r. 13,3% ogółu bezrobotnych kobiet znajdujących się w ewidencji Urzędu w tym czasie oraz 35,4% ogółu zarejestrowanych bezrobotnych powyżej 50-tego roku życia.

W końcu omawianego okresu prawo do zasiłku posiadały 103 kobiety powyżej 50-tego roku życia, co stanowiło 15,0% ogółu kobiet, które posiadały prawo do zasiłku w tym okresie.

### 2.2.3 Kobiety długotrwale bezrobotne

W końcu 2008 r. w Urzędzie Pracy zarejestrowanych było **1349 długotrwale bezrobotnych kobiet**. W porównaniu z analogicznym okresem 2007 r. w 2008 r. było o 586 długotrwale bezrobotnych kobiet mniej. Kobiety należące do tej kategorii stanowiły w końcu analizowanego okresu 57,5% ogółu osób długotrwale bezrobotnych w tym czasie.

W końcu IV kwartału 2008 r. prawo do zasiłku posiadało 65 długotrwale bezrobotnych kobiet (o 20 mniej niż przed rokiem), co stanowiło 9,4% ogółu kobiet posiadających prawo do zasiłku w tym okresie.

### 2.2.4 Bezrobocie wśród mieszkanek wsi

Zdecydowana większość (66,4%) kobiet zarejestrowanych w 2008 r. Urzędzie mieszkało na wsi. W ostatnim miesiącu 2008 r. w Urzędzie zarejestrowane były **1602 kobiety mieszkające na wsi**, tj. 856 kobiet mniej niż w tym samym okresie roku ubiegłego.

### 2.3 Bezrobotna młodzież do 25-tego roku życia

*Bezrobotny do 25 roku życia – oznacza to bezrobotnego, który do dnia zastosowania wobec niego usług instrumentów rynku pracy nie ukończył 25 roku życia.*

W końcu IV kwartału 2008 r. bezrobotni, którzy nie ukończyli 25 roku życia stanowili 18,5% ogółu osób zarejestrowanych w Powiatowym Urzędzie Pracy w Opocznie. W końcu grudnia 2008 r. liczba bezrobotnych należących do tej kategorii wiekowej wynosiła **814 osoby** i było to o 456 osób mniej niż odnotowano w analogicznym okresie roku ubiegłego. Bezrobotna młodzież znalazła zatrudnienie głównie dzięki

bogato przygotowanej ofercie aktywnej pomocy, m.in.: staże, przygotowanie zawodowe, jednorazowe środki na podjęcie działalności gospodarczej oraz wsparcie w ramach programów realizowanych z Europejskiego Funduszu Społecznego.

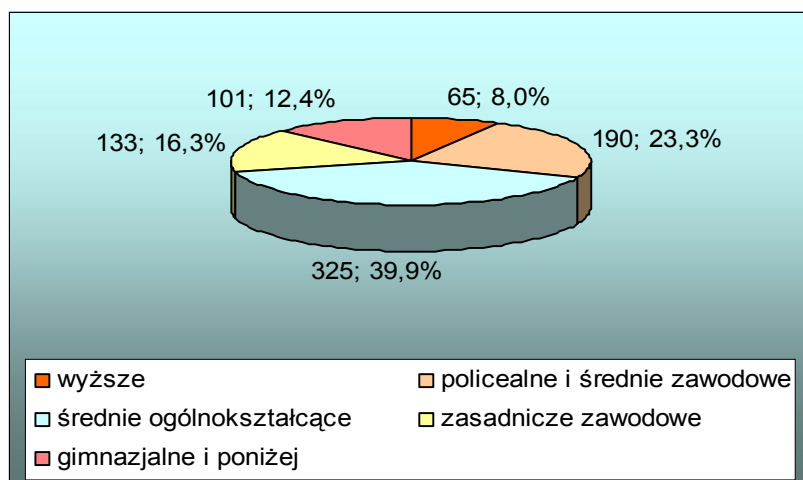
**Tabela 12. Liczba bezrobotnych do 25-tego roku życia według poziomu wykształcenia, na przestrzeni lat 2006 - 2008**

Wyszczególnienie		2006 r.		2007 r.		2008 r.	
		Bezrobotni do 25-tego roku życia	%	Bezrobotni do 25-tego roku życia	%	Bezrobotni do 25-tego roku życia	%
Wykształcenie	wyższe	106	6,0%	61	4,9%	65	8,0%
	policealne i średnie zawodowe	556	31,6%	351	27,6%	190	23,3%
	średnie ogólnokształcące	499	28,3%	426	33,5%	325	39,9%
	zasadnicze zawodowe	382	21,7%	258	20,3%	133	16,3%
	gimnazjalne i poniżej	219	12,4%	174	13,7%	101	12,4%
<b>Razem</b>		<b>1762</b>	<b>100,0%</b>	<b>1270</b>	<b>100,0%</b>	<b>814</b>	<b>100,00%</b>

Źródło: PUP Opoczno

W strukturze bezrobotnych, którzy nie przekroczyli 25-tego roku życia dominowały osoby o wykształceniu średnim ogólnokształcącym (39,9% bezrobotnych do 25 roku życia - wg stanu na koniec 2008 r.).

**Wykres 11. Wykształcenie bezrobotnych do 25-tego roku życia**

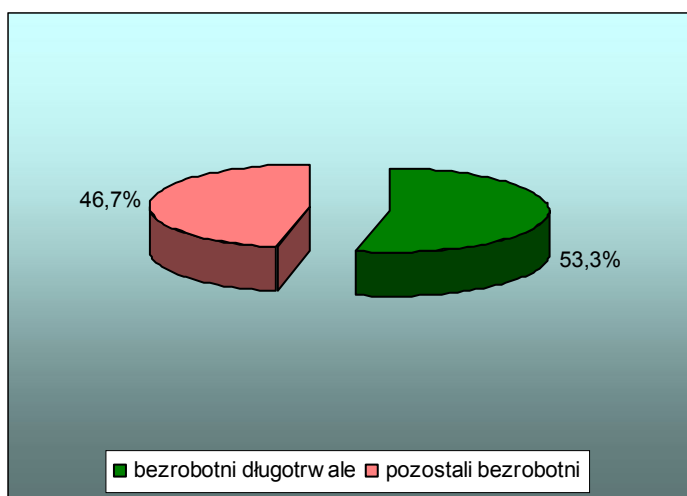


## 2.4 Długotrwale bezrobotni

*Długotrwale bezrobotni - są to osoby bezrobotne pozostające w rejestrze powiatowego urzędu pracy łącznie przez okres ponad 12 miesięcy w okresie ostatnich 2 lat, z wyłączeniem okresów odbywania stażu i przygotowania zawodowego w miejscu pracy.*

W końcu 2008 r. w ewidencji Urzędu Pracy zarejestrowanych było **2346** osób określanych jako osoby długotrwale bezrobotne. W porównaniu z analogicznym okresem roku 2007 było to aż o 1061 osób należących do tej kategorii mniej.

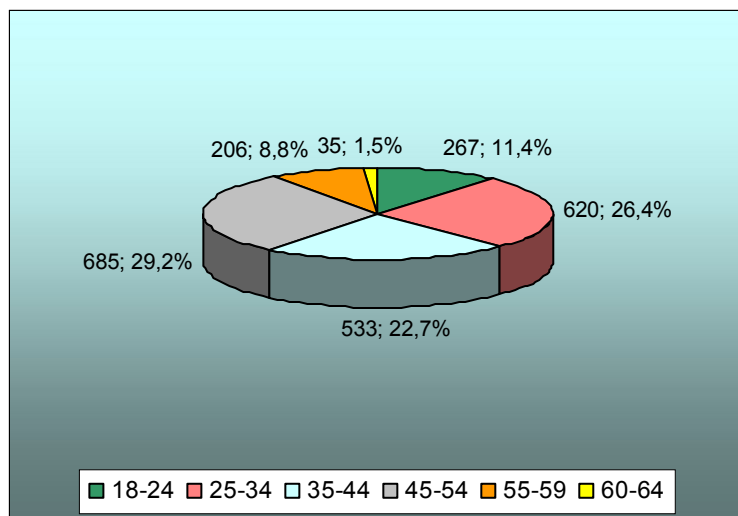
**Wykres 12. Udział osób długotrwale bezrobotnych w ogólnej liczbie bezrobotnych zarejestrowanych (stan na koniec 2008 r.)**



Osoby długotrwale bezrobotne stanowiły aż **53,3%** ogółu bezrobotnych korzystających z usług Urzędu Pracy (wg danych na koniec 2008 roku).

Bezrobocie długotrwale jest jednym z najgroźniejszych zjawisk występujących na rynku pracy. Osoby pozostające przez długi okres bez zatrudnienia tracą podstawowe umiejętności z potrzebne zarówno podczas skutecznego poszukiwania pracy jak i przy utrzymaniu zatrudnienia kiedy je już otrzymają.

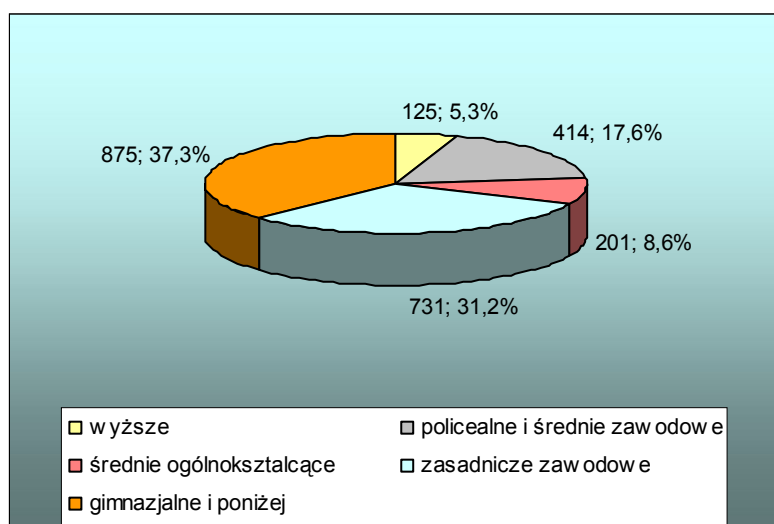
Wykres 13. Wiek osób długotrwale bezrobotnych



*W strukturze osób długotrwale bezrobotnych dominują osoby w wieku 45-54 lata.*

Wśród osób długotrwale bezrobotnych zarejestrowanych w Powiatowym Urzędzie Pracy w Opocznie dominują osoby z wykształceniem gimnazjalnym i poniżej (37,3%). Wśród osób długotrwale bezrobotnych najmniejszą grupę stanowią osoby z wykształceniem wyższym (5,3%).

Wykres 14. Wykształcenie osób długotrwale bezrobotnych



Wśród osób długotrwale bezrobotnych przeważają kobiety. W końcu 2008 r. w Urzędzie Pracy zarejestrowanych było 1349 długotrwale bezrobotnych kobiet (57,5% osób długotrwale bezrobotnych).

Tabela 13. „Napływ” i „odpływ” długotrwale bezrobotnych w latach 2006 - 2008

Okresy	"Napływ"	"Odpływ"	w tym z przyczyn			
			Podjęcia pracy	z tego		Nie potwierdzenia gotowości do pracy
				subsydiowanej	niesubsydiowanej	
2006	3475	4264	2470	550	1920	907
2007	3091	4595	2438	524	1914	1198
2008	2985	4048	1946	479	1467	1140

Źródło: PUP Opoczno

W 2008 roku wyłączono z ewidencji 4048 osób długotrwale bezrobotnych. Wśród najczęstszych przyczyn „odpływu” osób długotrwale bezrobotnych z rejestru osób bezrobotnych można wymienić podjęcia pracy. W analizowanym okresie aż **1946 osób długotrwale bezrobotnych podjęło pracę**, w tym 1467 osób długotrwale bezrobotnych podjęło pracę w ramach pracy niesubsydiowanej, a 479 osób długotrwale bezrobotnych w ramach pracy subsydiowanej. 1140 osób długotrwale bezrobotnych w 2008 r. nie potwierdziło swojej gotowości do podjęcia pracy i zostali z tego powodu usunięci z rejestru osób bezrobotnych.

## 2.5 Bezrobotni powyżej 50-tego roku życia

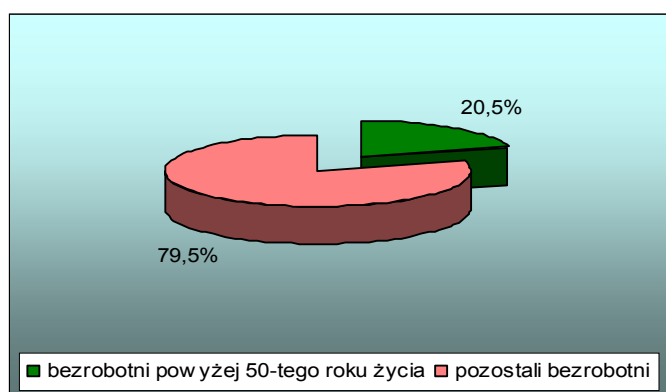
*Bezrobotny powyżej 50 roku życia – oznacza to bezrobotnego, który w dniu zastosowania wobec niego usług i instrumentów rynku pracy ukończył co najmniej 50 lat życia.*

W końcu IV kwartału 2008 r. w ewidencji Urzędu Pracy zarejestrowane były **904 osoby**, które przekroczyły 50-ty rok życia. W porównaniu z analogicznym okresem roku ubiegłego było to o 226 osób mniej. Bezrobotni powyżej 50-tego roku życia stanowili w końcu 2008 r. 20,5% ogółu bezrobotnych zarejestrowanych w Urzędzie w tym okresie.

W porównaniu z podobnym okresem roku ubiegłego wartość ta wzrosła o 1,9 punktu procentowego.

W końcu grudnia 2008 r. prawo do zasiłku posiadało 255 osób powyżej 50-tego roku życia. W porównaniu z analogicznym okresem roku poprzedniego było to o 110 osób należących do tej kategorii wiekowej mniej. W końcu IV kwartału 2008 r. osoby powyżej 50-tego roku życia posiadające prawo do zasiłku stanowiły 19,9% ogółu osób posiadających prawo do zasiłku w tym okresie.

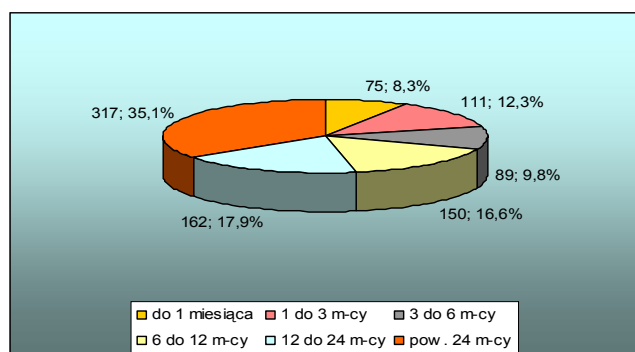
### Wykres 15. Bezrobotni powyżej 50-tego roku życia



Osoby powyżej 50-tego roku życia stanowiły **20,5%** ogółu bezrobotnych znajdujących się w ewidencji Urzędu Pracy w końcu IV kwartału 2008 r.

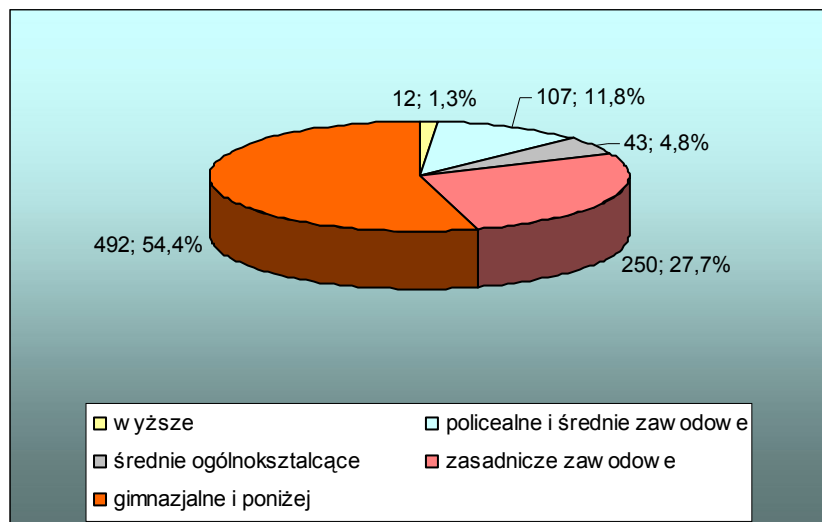
Wśród osób powyżej 50-tego roku życia dominowały osoby długotrwale bezrobotne. Osoby pozostające bez pracy od 12 do 24 miesięcy oraz osoby pozostające w rejestrze Urzędu dłużej niż 24 miesiące tworzyły pod koniec 2008 r. 53% grupę bezrobotnych.

### Wykres 16. Czas pozostawania bez pracy bezrobotnych powyżej 50-tego roku życia



Wśród bezrobotnych którzy przekroczyli 50-ty rok życia dominowały osoby długotrwale bezrobotne. W sumie aż **53%** bezrobotnych z tej grupy wiekowej pozostawało w rejestrach Urzędu dłużej niż 12 m-cy

Wykres 17. Wykształcenie bezrobotnych powyżej 50-tego roku życia



Wśród bezrobotnych którzy przekroczyli 50-ty rok życia ponad połowę stanowiły osoby legitymujące się wykształceniem gimnazjalnym i poniżej

Tabela 14. Staż pracy bezrobotnych powyżej 50-tego roku życia

Wyszczególnienie	2007 r.		2008 r.		
	Bezrobotni powyżej 50 roku życia	%	Bezrobotni powyżej 50 roku życia	%	
Staż pracy	do 1 roku	129	13,4%	94	10,4%
	1 do 5	94	9,8%	74	8,2%
	5 do 10	126	10,0%	100	11,0%
	10 do 20	194	15,2%	184	20,4%
	20 do 30	358	32,6%	299	33,1%
	30 lat i więcej	137	7,3%	84	9,3%
	bez stażu	92	11,7%	69	7,6%
<b>Razem</b>	<b>1028</b>	<b>100,0%</b>	<b>904</b>	<b>100,0%</b>	

Wśród bezrobotnych którzy przekroczyli 50-ty rok życia dominują osoby z długim stażem pracy od 20 do 30 lat

Źródło: PUP Opoczno

## 2.6 Bezrobotni bez kwalifikacji zawodowych

*Bezrobotny bez kwalifikacji zawodowych – oznacza to bezrobotnego o wykształceniu gimnazjalnym lub niższym oraz nieposiadającego kwalifikacji do wykonywania zawodu.*

W końcu IV kwartału 2008 r. w Urzędzie Pracy zarejestrowanych było **1145 osób bez kwalifikacji zawodowych.**

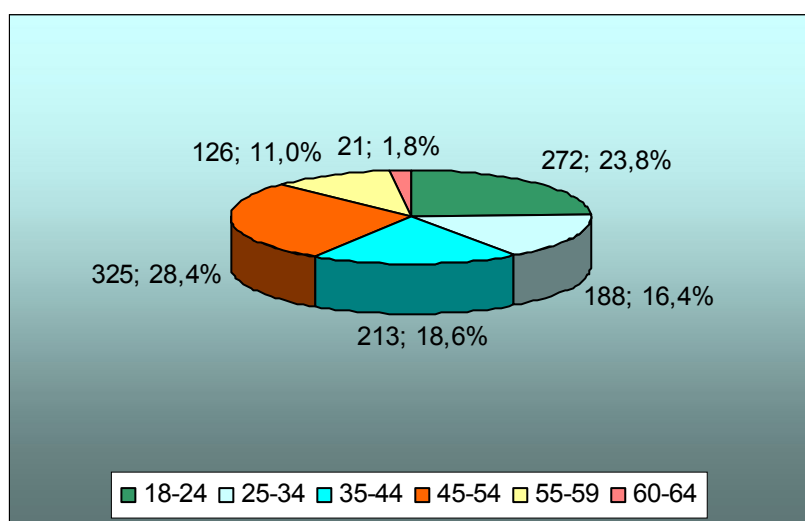
W porównaniu z analogicznym okresem roku ubiegłego

było to o 418 osób mniej.

Bezrobotni bez kwalifikacji zawodowych stanowili w końcu omawianego okresu 26,0% ogółu bezrobotnych zarejestrowanych w Urzędzie w tym czasie. Prawo do zasiłku posiadały w tej grupie bezrobotnych 262 osoby (20,4% ogółu osób posiadających prawo do zasiłku w końcu analizowanego okresu).

Wśród bezrobotnych nie posiadających kwalifikacji zawodowych dużą grupę tworzyły osoby młode w wieku 18-24 lata (23,8%). Największą grupę wśród analizowanej zbiorowości stanowią osoby bez kwalifikacji zawodowych, między 45 a 54-tym rokiem życia (28,4%). Tylko 1,8% zarejestrowanych bezrobotnych w wieku 60-64 lata nie posiada kwalifikacji zawodowych.

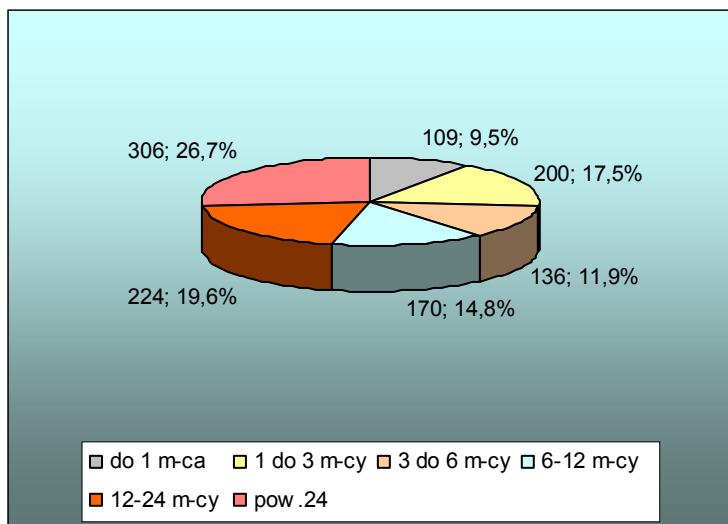
#### Wykres 18. Wiek osób nie posiadających kwalifikacji zawodowych



**28,4%** osób bez kwalifikacji zawodowych zarejestrowanych to osoby w wieku 45-54 lata

Blisko połowa (46,3%) bezrobotnych, którzy nie posiadają kwalifikacji zawodowych to osoby długotrwale bezrobotne, pozostające bez pracy dłużej niż 12 m-cy. Jednocześnie jako pozytywne zjawisko można uznać fakt, że ponad połowa (53,7%) bezrobotnych bez kwalifikacji zawodowych pozostawała w rejestrach Urzędu krócej niż rok.

Wykres 19. Czas pozostawania bez pracy wśród osób nie posiadających kwalifikacji zawodowych



**26,7%** bezrobotnych bez kwalifikacji zawodowych pozostawało bez pracy dłużej niż 24 miesiące

## 2.7 Bezrobotni samotnie wychowujący co najmniej jedno dziecko do 18-tego roku życia

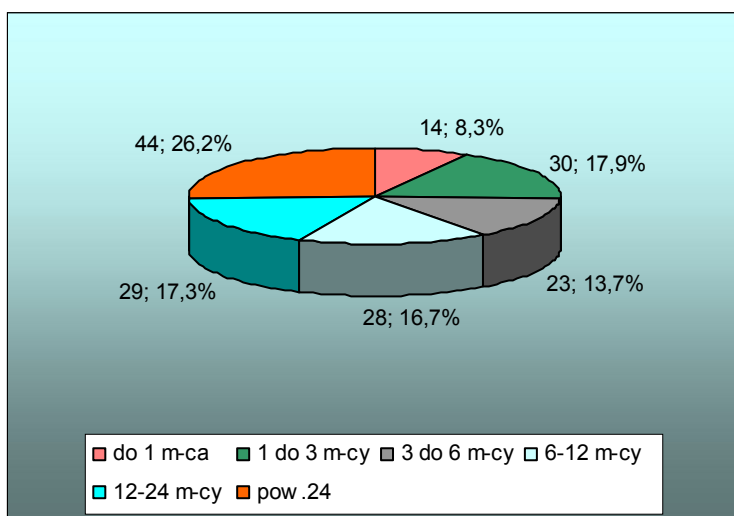
*Osoba samotnie wychowująca dzieci – oznacza to osobę samotnie wychowującą co najmniej jedno dziecko w rozumieniu przepisów o podatku dochodowym od osób fizycznych*

W końcu IV kwartału 2008 r. w ewidencji Urzędu zarejestrowanych było **168 osób** samotnie wychowujących co najmniej jedno dziecko do 18-tego roku życia. W końcu badanego

okresu analizowana grupa bezrobotnych stanowiła 3,8% ogółu bezrobotnych zarejestrowanych w Urzędzie. W grupie 168 osób samotnie wychowujących co najmniej jedno dziecko do 18-tego roku życia 89,3% (150 osób) to kobiety. W ostatnim miesiącu analizowanego okresu w Urzędzie zarejestrowanych było 41 osób (w tym 34 kobiety) należących do tej kategorii bezrobotnych z prawem do zasiłku. W sumie osoby samotnie wychowujące co najmniej jedno

dziecko do 18-tego roku życia, posiadające prawo do zasiłku stanowiły 3,2% ogółu bezrobotnych posiadających prawo do zasiłku w końcu omawianego okresu.

**Wykres 20. Czas pozostawania bez pracy wśród osób samotnie wychowujących co najmniej jedno dziecko poniżej 18-tego roku życia**



*Wśród osób samotnie wychowujących co najmniej jedno dziecko do 18-tego roku życia dominują osoby długotrwale bezrobotne, znajdujące się w ewidencji Urzędu dłużej niż 12 m-cy*

**Tabela 15. Wiek osób bezrobotnych samotnie wychowujących co najmniej jedno dziecko do 18-tego roku życia.**

Wyszczególnienie		2007 r.		2008 r.	
		Bezrobotni samotnie wychowujący co najmniej jedno dziecko do 18-tego roku życia	%	Bezrobotni samotnie wychowujący co najmniej jedno dziecko do 18-tego roku życia	%
Wiek	18-24	42	39,3%	25	14,9%
	25-34	51	47,7%	67	39,9%
	35-44	14	13%	44	26,2%
	45-54	0	0,0%	28	16,6%
	55-59	0	0,0%	4	2,4%
	60-64	0	0,0%	0	0,0%
<b>Razem</b>		<b>107</b>	<b>100,00%</b>	<b>168</b>	<b>100,00%</b>

*W omawianej kategorii bezrobotnych dominują osoby młode, w wieku 25-34 lata*

Zródło: PUP Opoczno

## 2.8 Osoby niepełnosprawne

Wśród zarejestrowanych w Urzędzie osób niepełnosprawnych dwie największe liczebnie grupy tworzą ci bezrobotni, którzy pozostają bez pracy stosunkowo krótko, od miesiąca do 3 m-cy (15,5%) oraz osoby pozostające w rejestrach Urzędu przez okres powyżej 24 miesięcy (20,6%). W ostatnim miesiącu 2008 r. prawo do zasiłku przysługiwało 52 niepełnosprawnym osobom zarejestrowanym w Urzędzie. W sumie osoby niepełnosprawne posiadające prawo do zasiłku stanowiły 4,1% bezrobotnych posiadających prawo do zasiłku w grudniu 2008 r.

Wśród osób niepełnosprawnych zarejestrowanych w Urzędzie dominowały osoby w wieku 45-54 lata (33,5%). Dwie duże liczebnie grupy bezrobotnych niepełnosprawnych tworzyły również osoby w wieku 25-34 lata (19,4%) oraz 35-44 lata (21,9%). Najmniejszy odsetek bezrobotnych niepełnosprawnych zarejestrowanych w Urzędzie charakterystyczny jest dla osób należących do najniższego przedziału wiekowego 18-24 lata, jak i najwyższych przedziałów 55-59 lat, 60-64 lata.

Wśród osób niepełnosprawnych zarejestrowanych w Urzędzie dominowały osoby o stosunkowo niskim poziomie wykształcenia. W sumie osoby legitymujące się wykształceniem zasadniczym zawodowym oraz gimnazjalnym i poniżej stanowiły w 2008 r. 69,0% ogółu osób niepełnosprawnych widniejących w ewidencji Urzędu Pracy w końcu 2008 r.

**Tabela 16. Wiek, wykształcenie, czas pozostawania bez pracy oraz staż pracy osób niepełnosprawnych**

Wyszczególnienie		2007 r.		2008 r.	
		Bezrobotni niepełnosprawni	%	Bezrobotni niepełnosprawni	%
czas pozostawania bez pracy (w miesiącach)	do 1	15	10,3%	10	6,5%
	1 do 3	37	25,5%	24	15,5%
	3 do 6	21	14,5%	24	15,5%
	6 do 12	25	17,2%	35	22,6%
	12 do 24	14	9,7%	30	19,4%
	pow. 24	33	22,8%	32	20,6%
wiek	18-24	12	8,3%	13	8,4%
	25-34	36	24,8%	30	19,4%
	35-44	37	25,5%	34	21,9%
	45-54	41	28,3%	52	33,5%
	55-59	17	11,7%	24	15,5%
	60-64 lata	2	1,4%	2	1,3%
wykształcenie	wyższe	5	3,4%	5	3,2%
	policealne i średnie zawodowe	24	16,6%	29	18,7%
	średnie ogólnokształcące	7	4,8%	14	9,0%
	zasadnicze zawodowe	63	43,4%	58	37,4%
	gimnazjalne i poniżej	46	31,8%	49	31,6%

Źródło: PUP Opoczno

W 2008 r. najwięcej osób niepełnosprawnych (101 osób) zarejestrowanych w Urzędzie posiadało orzeczenie o lekkim stopniu niepełnosprawności. Tylko 3 osoby zarejestrowane w Urzędzie posiadały orzeczenie o znacznym stopniu niepełnosprawności.

**Tabela 17. Osoby niepełnosprawne według stopnia niepełnosprawności**

Wyszczególnienie		Niepełnosprawni bezrobotni ogółem	Niepełnosprawni poszukujący pracy i nie pozostający w zatrudnieniu ogółem
stopień niepełnosprawności	znaczny	3	12
	umiarkowany	51	144
	lekki	101	17

Źródło: PUP Opoczno

Wśród osób niepełnosprawnych zarejestrowanych w Urzędzie największą grupę stanowiły osoby z chorobami neurologicznymi (24 osoby) oraz osoby z chorobami psychicznymi (20 osób).

**Tabela 18. Osoby niepełnosprawne według rodzaju niepełnosprawności**

Wyszczególnienie		Niepełnosprawni bezrobotni ogółem	Niepełnosprawni poszukujący pracy nie pozostający w zatrudnieniu ogółem
Rodzaj niepełnosprawności	upośledzenie umysłowe	5	3
	choroby psychiczne	20	31
	zaburzenia głosu, mowy i choroby słuchu	5	3
	choroby narządu wzroku	12	16
	choroby narządu ruchu	18	26
	epilepsja	2	4
	choroby układu oddechowego i układu krążenia	16	26
	choroby układu pokarmowego	4	2
	choroby układu moczowo-płciowego	2	0
	choroby neurologiczne	24	21
	inne	33	30
	nieustalony	14	11

Źródło: PUP Opoczno

*Osoby niepełnosprawne tworzą szczególną grupę bezrobotnych wymagającą wyjątkowej ochrony na rynku pracy.*

*W rejestrach Powiatowego Urzędu Pracy w Opocznie w 2008 r. odnotowano **155** niepełnosprawnych bezrobotnych oraz **173** osoby niepełnosprawne poszukujące pracy i nie pozostające w zatrudnieniu*

Największa grupa zarejestrowanych bezrobotnych posiada bardzo długi od 20 do 30-letni staż pracy. Jednak jednocześnie tylko 2 osoby niepełnosprawne zarejestrowane w Urzędzie legitymowały się bardzo długim bo ponad 30-to letnim stażem pracy.

**Tabela 19. Osoby niepełnosprawne według stażu pracy**

Wyszczególnienie		Niepełnosprawni bezrobotni ogółem	Niepełnosprawni poszukujący pracy nie pozostający w zatrudnieniu ogółem
staż pracy	do 1 roku	24	35
	od 1 do 5	23	21
	od 5 do 10	28	29
	od 10 do 20	29	22
	od 20 do 30	32	12
	30 lat i więcej	2	3
	bez stażu	17	51

Zródło: PUP Opoczno

## **2.9 Bezrobotni, którzy po odbyciu kary pozbawienia wolności nie podjęli zatrudnienia**

Bardzo dużą grupę bezrobotnych, którzy po odbyciu kary pozbawienia wolności nie podjęli zatrudnienia tworzą osoby określane jako tzw. osoby długotrwale bezrobotne, czyli pozostające w rejestrach urzędów pracy dłużej niż 12 miesięcy w ciągu ostatnich 2 lat. W sumie bezrobotni, którzy po odbyciu kary pozbawienia wolności nie podjęli zatrudnienia, oraz pozostają w rejestrach Urzędu powyżej 12 m-cy stanowili w 2008 r. 36,4% opisywanej kategorii bezrobotnych. Największą grupę w tej kategorii bezrobotnych (22 osób) tworzyły w 2008 r. osoby między 45 a 54-tym rokiem życia o stosunkowo niskim poziomie wykształcenia: wykształcenie gimnazjalne i poniżej (25 osób), wykształcenie zasadnicze zawodowe (24 osób). W ostatnim miesiącu analizowanego okresu prawo do zasiłku przysługiwało trzem osobom, zarejestrowanym w Urzędzie, które po odbyciu kary pozbawienia wolności nie podjęły zatrudnienia.

Tabela 20. Bezrobotni, którzy po odbyciu kary pozbawienia wolności nie podjęli zatrudnienia według czasu pozostawania bez pracy, wieku, wykształcenia

Wyszczególnienie		2008 r.	
		Bezrobotni, którzy po odbyciu kary pozbawienia wolności nie podjęli zatrudnienia	%
czas pozostawania bez pracy (w miesiącach)	do 1	6	10,9%
	1 do 3	10	18,2%
	3 do 6	5	9,1%
	6 do 12	14	25,5%
	12 do 24	10	18,2%
	pow.24	10	18,2%
wiek	18-24	3	5,5%
	25-34	9	16,4%
	35-44	12	21,8%
	45-54	22	40,0%
	55-59	7	12,7%
	60-64 lata	2	3,6%
wykształcenie	wyższe	0	0,0%
	policealne i średnie zawodowe	6	10,9%
	średnie ogólnokształcące	0	0,0%
	zasadnicze zawodowe	24	43,6%
	gimnazjalne i poniżej	25	45,5%

Źródło: PUP Opoczno

W 2008 r. w rejestrach Urzędu znajdowało się **55** bezrobotnych, którzy po odbyciu kary pozbawienia wolności nie podjęli zatrudnienia.

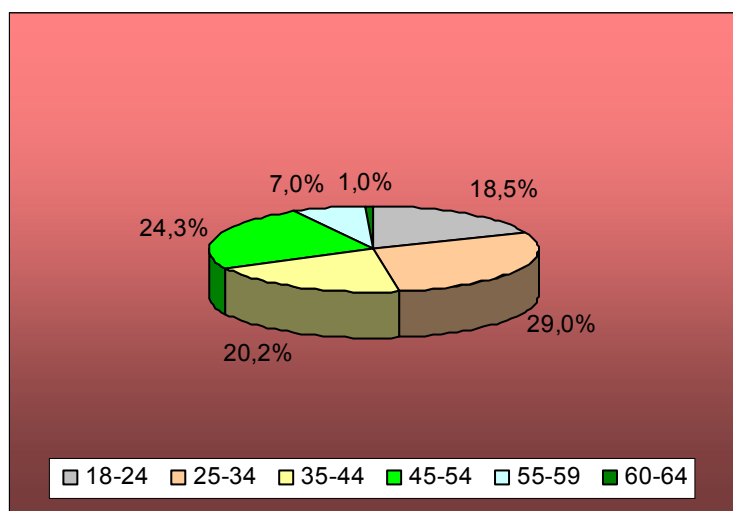
Większość osób, którzy po odbyciu kary pozbawienia wolności nie podjęli zatrudnienia to osoby określane jako tzw. osoby **długotrwale bezrobotne**

## III STRUKTURA BEZROBOTNYCH Z TERENU POWIATU OPCZYŃSKIEGO

### 3.1 BEZROBOTNI WEDŁUG WIEKU

Niezmiennie od kilku lat najczęściej w Urzędzie rejestrują się osoby młode (25-34 lata). Drugą największą grupę bezrobotnych tworzą osoby w wieku 45-54 lata. W sumie te dwie grupy bezrobotnych stanowiły razem w 2008 r. 53,3% ogółu bezrobotnych z terenu powiatu opoczyńskiego.

**Wykres 21. Bezrobotni według wieku**



*Osoby młode, w wieku 25-34 lata stanowiły w końcu*

*2008 r. **29%***

*ogółu bezrobotnych zarejestrowanych w Urzędzie*

W 2008 r., w porównaniu z latami poprzednimi, zmniejszyła się liczba zarejestrowanych bezrobotnych niemal z każdego przedziału wiekowego. Największy spadek liczby bezrobotnych zarejestrowanych w Powiatowym Urzędzie Pracy w Opocznie odnotowano wśród osób w wieku 25-34 lata. W porównaniu z analogicznym okresem roku ubiegłego liczba osób należących do tej kategorii wiekowej zmniejszyła się o 464 osoby. Drugą grupą bezrobotnych, której liczebność w 2008 r., w porównaniu z 2007 r., spadła jest grupa osób między 18-tym a 24-tym rokiem życia. W 2008 roku liczba osób należących do tej kategorii wiekowej była o 456 osób mniejsza w porównaniu z rokiem 2007 oraz aż o 948 osób mniejsza w porównaniu

z analogicznym okresem roku 2006. Najmniejszy spadek liczby bezrobotnych odnotowano w grupie wiekowej 55 lat i więcej (-79 osoby).

**Tabela 21. Bezrobotni według wieku**

Grupy wiekowe	Stan na dzień		
	31.12.2006 r.	31.12.2007r.	31.12.2008 r.
18-24	1762	1270	814
25-34	2051	1740	1276
35-44	1410	1232	890
45-54	1543	1416	1070
55 i więcej	340	431	352
<b>Ogółem</b>	<b>7106</b>	<b>6089</b>	<b>4402</b>

Źródło: PUP Opoczno

### **3.2 BEZROBOTNI WEDŁUG POZIOMU WYKSZTAŁCENIA**

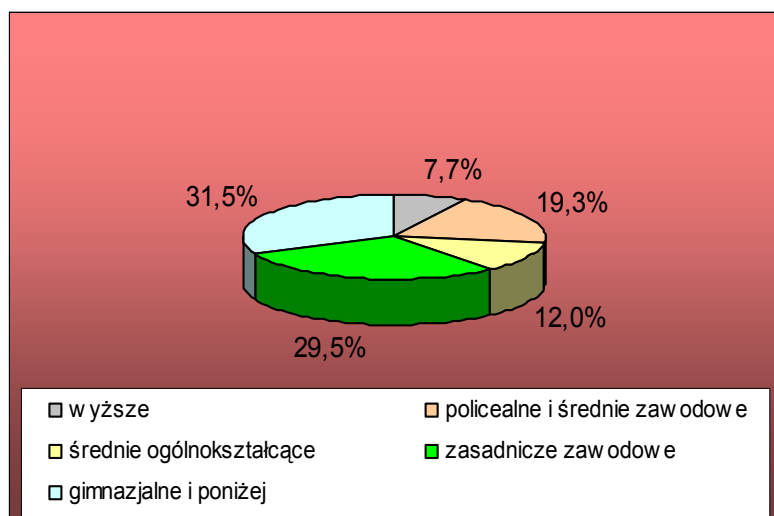
Większość osób bezrobotnych zarejestrowanych w Powiatowym Urzędzie Pracy w Opocznie to osoby o niskim poziomie wykształcenia. Największą grupę bezrobotnych tworzą osoby o wykształceniu gimnazjalnym i poniżej (31,5%). Drugą pod względem wielkości grupę bezrobotnych stanowią osoby o wykształceniu zasadniczym zawodowym (29,5%). Najmniejszą grupę bezrobotnych (według stanu w końcu IV kwartału 2008 r.) tworzą osoby legitymujące się wykształceniem wyższym (7,7%). W porównaniu z latami ubiegłymi tendencja ta utrzymuje się. Zarówno w 2006 r. jak i w roku 2007 najmniejszą grupę zarejestrowanych w Powiatowym Urzędzie Pracy w Opocznie stanowiły osoby z wykształceniem wyższym, a dwie największe grupy tworzą osoby posiadające wykształcenie gimnazjalne i poniżej oraz zasadnicze zawodowe.

Tabela 22. Bezrobotni według poziomu wykształcenia w latach 2006 – 2008

Wykształcenie	Stan na dzień		
	31.12.2006 r.	31.12.2007 r.	31.12.2008 r.
wyższe	394	341	340
policealne i średnie zawodowe	1418	1155	850
średnie ogólnokształcące	806	697	529
zasadnicze zawodowe	2267	1884	1297
gimnazjalne i poniżej	2221	2012	1386
<b>Razem</b>	<b>7106</b>	<b>6089</b>	<b>4402</b>

Zródło: PUP Opoczno

Wykres 22. Bezrobotni według poziomu wykształcenia



*Wśród osób zarejestrowanych w 2008 r. dominują osoby o niskim poziomie wykształcenia.*

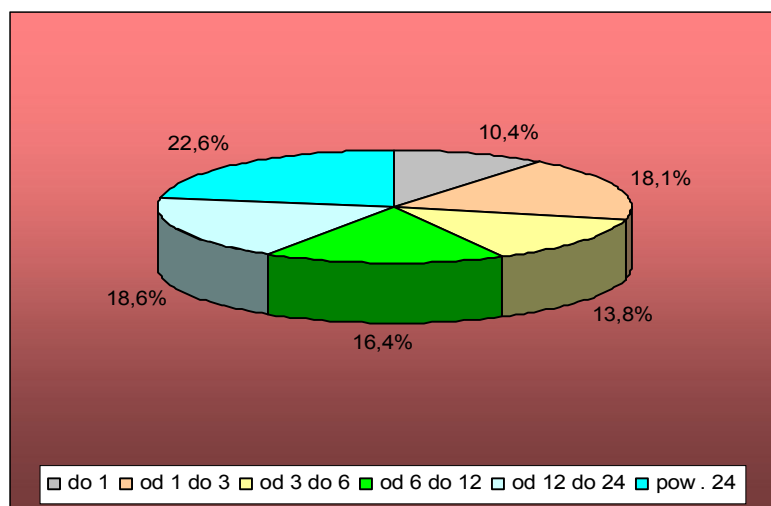
**31,5%** osób znajdujących się w ewidencji Urzędu w końcu IV kwartału 2008 r. to osoby legitymujące się wykształceniem gimnazjalnym i poniżej.

### 3.3 BEZROBOTNI WEDŁUG CZASU POZOSTAWANIA BEZ PRACY

Największą grupę bezrobotnych, biorąc pod uwagę czas pozostawania bez pracy, tworzą bezrobotni długotrwale, a więc ci bezrobotni, którzy pozostawali w rejestrach urzędów pracy w ciągu ostatnich 2 lat dłużej

niż 12 m-cy. Bezrobotni zarejestrowani w Urzędzie od 12 do 24-mcy oraz bezrobotni zarejestrowani powyżej 24 m-cy stanowili w 2008 r. łącznie 41,2% ogółu bezrobotnych pozostających w rejestrze Urzędu Pracy.

**Wykres 23. Bezrobotni według czasu pozostawania bez pracy**



W końcu 2008 r.

**22,6%**

bezrobotnych zarejestrowanych w Urzędzie pozostawało bez pracy ponad 24 m-ce

Korzystnym zjawiskiem jest spadek (w porównaniu z rokiem ubiegłym) liczby bezrobotnych, którzy byli zarejestrowani w Urzędzie dłużej niż 24 miesiące. W końcu 2008 r. odnotowano o 839 bezrobotnych należących do tej kategorii mniej niż w podobnym okresie 2007 r. Jednocześnie w końcu 2008 r. w porównaniu z podobnym okresem 2007 r. wzrosła liczba bezrobotnych pozostających bez pracy od 12 do 24 m-cy (o 96 osób).

**Tabela 23. Bezrobotni zarejestrowani wg czasu pozostawania bez pracy w latach 2006 – 2008**

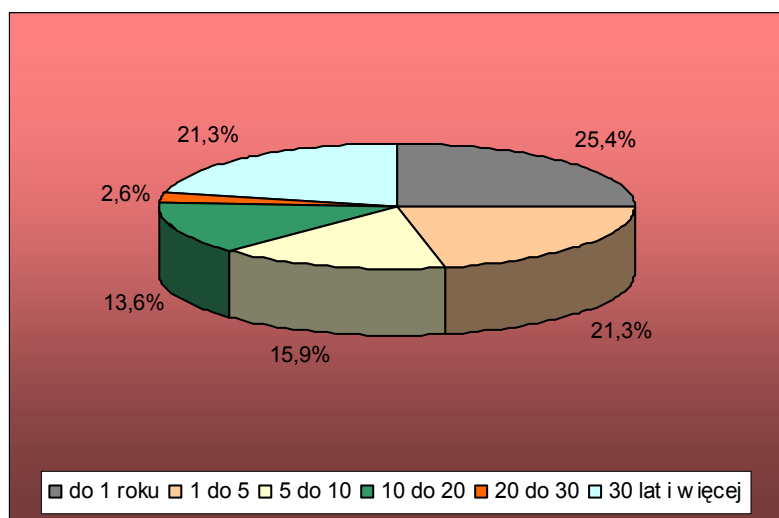
Czas pozostawania bez pracy w miesiącach	Stan na dzień		
	31.12.2006 r.	31.12.2007 r.	31.12.2008 r.
do 1	404	514	460
od 1 do 3	888	1076	797
od 3 do 6	958	861	608
od 6 do 12	1033	1082	724
od 12 do 24	1082	722	818
pow. 24	2741	1834	995
Ogółem	7106	6089	4402

Źródło: PUP Opoczno

### 3.4 BEZROBOTNI WEDŁUG STAŻU PRACY

Bezrobotni, którzy nie posiadają doświadczenia zawodowego, oraz bezrobotni o stażu pracy krótszym niż rok tworzą dwie największe grupy osób bezrobotnych zarejestrowanych w Powiatowym Urzędzie Pracy w Opocznie. Najmniejszą grupę osób zarejestrowanych w Powiatowym Urzędzie Pracy w Opocznie stanowią bezrobotni o długim 20-30 letnim stażu pracy.

**Wykres 24. Bezrobotni według stażu pracy**



*W sumie prawie połowa bezrobotnych (46,7%) zarejestrowanych w Urzędzie posiada staż pracy mniejszy niż 5 lat.*

**Tabela 24. Bezrobotni według stażu pracy w latach 2006 – 2008**

Wyszczególnienie	31.12.2006 r.	31.12.2007 r.	31.12.2008 r.
bez stażu	1847	1276	817
do 1 roku	1300	1031	911
1 do 5	1428	1258	765
5 do 10	1030	995	569
10 do 20	800	772	486
20 do 30	619	613	92
30 lat i więcej	82	114	762
<b>Ogółem</b>	<b>7106</b>	<b>6089</b>	<b>4402</b>

Źródło: PUP Opoczno

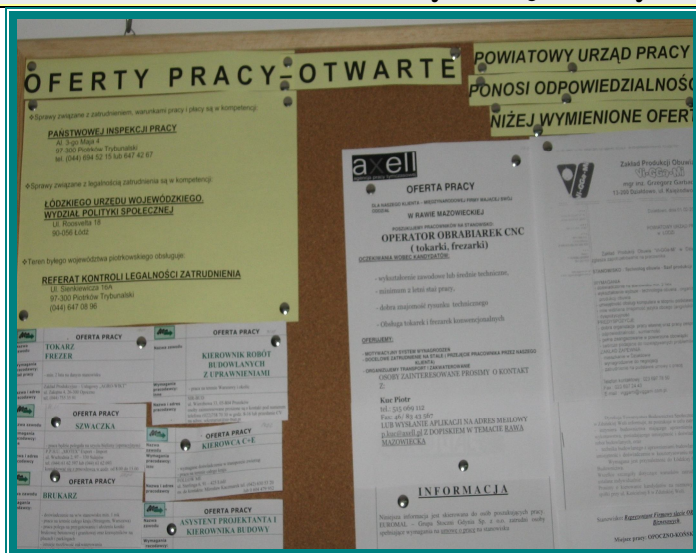
## IV PRZECIWDZIAŁANIE SKUTKOM BEZROBOCIA PODEJMOWANE PRZEZ POWIATOWY URZĄD PRACY W OPOCZNIE

### 4.1. POŚREDNICTWO PRACY

Zgodnie z Ustawą z dnia 20 kwietnia 2004 r. (Dz. U. z 2008 r. Nr 69, poz. 415 z późniejszymi zmianami) o promocji zatrudnienia i instytucjach rynku pracy:

#### **Pośrednictwo pracy polega w szczególności na:**

- 1) udzielaniu pomocy bezrobotnym i poszukującym pracy w uzyskaniu odpowiedniego zatrudnienia oraz pracodawcom w pozyskaniu pracowników o poszukiwanych kwalifikacjach zawodowych;
- 2) pozyskiwaniu ofert pracy;
- 3) upowszechnianiu ofert pracy, w tym przez przekazywanie ofert pracy do internetowej bazy ofert pracy udostępnianej przez ministra właściwego do spraw pracy;
- 4) udzielaniu pracodawcom informacji o kandydatach do pracy, w związku ze zgłoszoną ofertą pracy;
- 5) informowaniu bezrobotnych i poszukujących pracy oraz pracodawców o aktualnej sytuacji i przewidywanych zmianach na lokalnym rynku pracy;
- 6) inicjowaniu i organizowaniu kontaktów bezrobotnych i poszukujących pracy z pracodawcami;
- 7) współdziałaniu powiatowych urzędów pracy w zakresie wymiany informacji o możliwościach uzyskania zatrudnienia i szkolenia na terenie ich działania;
- 8) informowaniu bezrobotnych o przysługujących im prawach i obowiązkach.



*Oferty pracy zamieszczone są na tablicy ogłoszeń, która znajduje się w siedzibie Urzędu*

Pośrednictwo pracy jest wykonywane nieodpłatnie i opiera się na **czterech podstawowych zasadach**:

- 1) **dostępności** usług pośrednictwa pracy dla poszukujących pracy oraz dla pracodawców;
- 2) **dobrowolności** - oznaczającej wolne od przymusu korzystanie z usług pośrednictwa pracy przez poszukujących pracy;
- 3) **równości** - oznaczającej obowiązek udzielania wszystkim poszukującym pracy pomocy w znalezieniu zatrudnienia lub innej pracy zarobkowej bez względu na płeć, wiek, niepełnosprawność, rasę, religię, narodowość, przekonania polityczne, przynależność związkową, pochodzenie etniczne, narodowość, orientację seksualną, przekonania polityczne i wyznanie religijne lub przynależność związkową;
- 4) **jawności** - oznaczającej, że każde wolne miejsce pracy zgłoszone do urzędu pracy jest podawane do wiadomości bezrobotnym i poszukującym pracy.

**Pracownicy zajmujący się pośrednictwem pracy realizują następujące zadania:**

- Nawiązywanie i utrzymywanie kontaktów z pracodawcami,
- Gromadzenie danych o pracodawcach,



- Prowadzenie katalogu pracodawców,
- Zbieranie i analizowanie informacji o rynku pracy,
- Pozyskiwanie ofert pracy,
- Prowadzenie negocjacji w zakresie ofert pracy,
- Prowadzenie rejestru ofert pracy,
- Upowszechnianie ofert pracy,
- Aktualizowanie ofert pracy,
- Dokonywanie doboru kandydatów na zgłoszone miejsca pracy,
- Prowadzenie rejestru aktywnie poszukujących pracy,
- Wydawanie i rozliczanie skierowań do pracy
- Organizowanie spotkań z pracodawcami,
- Organizowanie spotkań pracodawców z osobami bezrobotnymi i poszukującymi pracy
- Sporządzanie materiałów służących promocji PUP.

**Tabela 25. Liczba ofert pracy zgłoszonych przez pracodawców w latach 2007 - 2008**

Okres	2007 r.	2008 r.	Spadek/wzrost w porównaniu do 2007 r.
styczeń	91	62	-29
luty	148	79	-69
marzec	276	58	-218
kwiecień	243	212	-31
maj	216	266	50
czerwiec	187	198	11
lipiec	189	166	-23
sierpień	255	153	-102
wrzesień	154	135	-19
październik	116	186	70
listopad	85	102	17
grudzień	52	55	3
<b>RAZEM</b>	<b>2012</b>	<b>1672</b>	<b>- 340</b>

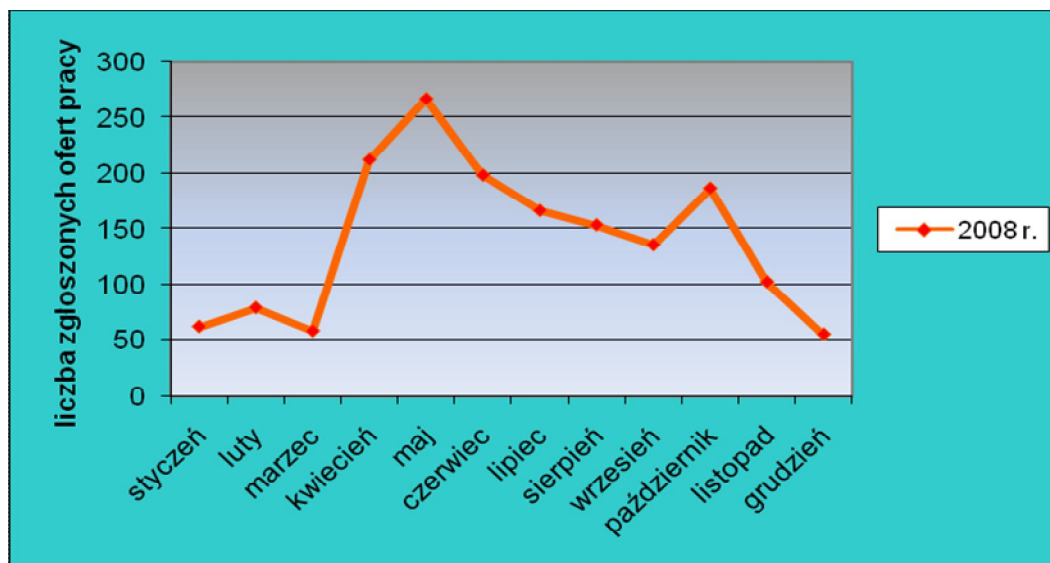
*W 2008 r. pracodawcy zgłosili*

**1672 oferty  
pracy.**

*W porównaniu z analogicznym okresem roku ubiegłego było to o 340 ofert pracy mniej*

Źródło: PUP Opoczno

Wykres 25. Oferty pracy zgłoszone przez pracodawców w 2008r.



W celu szybkiej realizacji ofert pracy, informacje o wolnych miejscach



**EURES** - Europejskie Służby Zatrudnienia działają na terenie państw UE/EOG w ramach urzędów pracy. Eures świadczy usługi: międzynarodowego pośrednictwa pracy, informacyjne usługi na temat warunków życia i pracy w UE/EOG. **EURES** umożliwia dostęp do: bazy ofert pracy zagranicznych pracodawców, bazy CV-Search, gdzie można umieścić swoje CV, praktycznych informacji związanych z przeprowadzką do innego kraju.

pracy zamieszczane są nie tylko na tablicy ogłoszeń znajdującej się w Powiatowym Urzędzie Pracy, ale również w lokalnej prasie, na stronie internetowej Urzędu – [www.pupopoczno.pl](http://www.pupopoczno.pl).

Pośrednicy oraz doradca zawodowy w kontaktach z bezrobotnymi informują o możliwości skorzystania ze stanowisk komputerowych z dostępem do Internetu, które znajdują się w Urzędzie Pracy.

W 2008 r. pracę podjęło 3867 bezrobotnych i było to o 658 osób mniej niż przed rokiem.

Wykres 26. Podjęcia pracy w latach 2006 – 2008

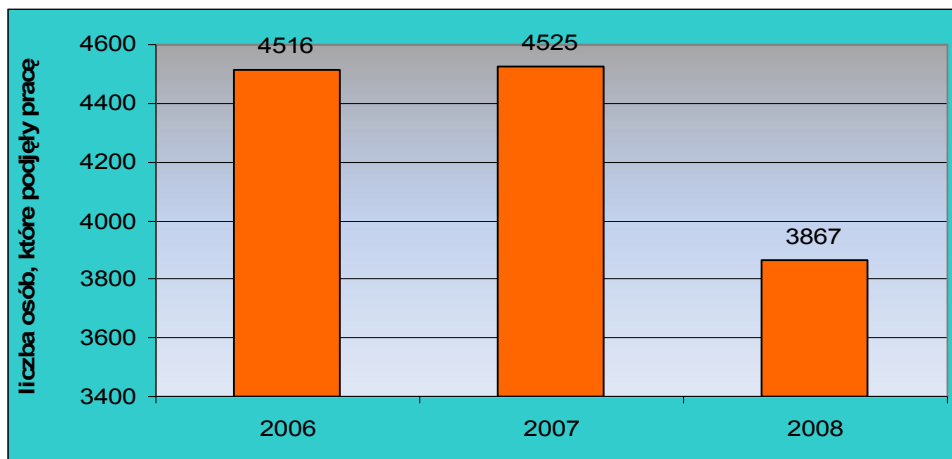


Tabela 26. Podjęcia pracy w latach 2006 - 2008

Okresy	Podjęcia pracy	z tego:	
		subsydiowanej	niesubsydiowanej
		w okresie sprawozdawczym	
2006	4516	752	3764
2007	4525	879	3646
<b>2008</b>	<b>3867</b>	<b>856</b>	<b>3011</b>

Źródło: PUP Opoczno

## 4.2 GIEŁDY PRACY

W 2008 r. odbyło się 17 giełd pracy, w których wzięły udział 273 osoby bezrobotne.

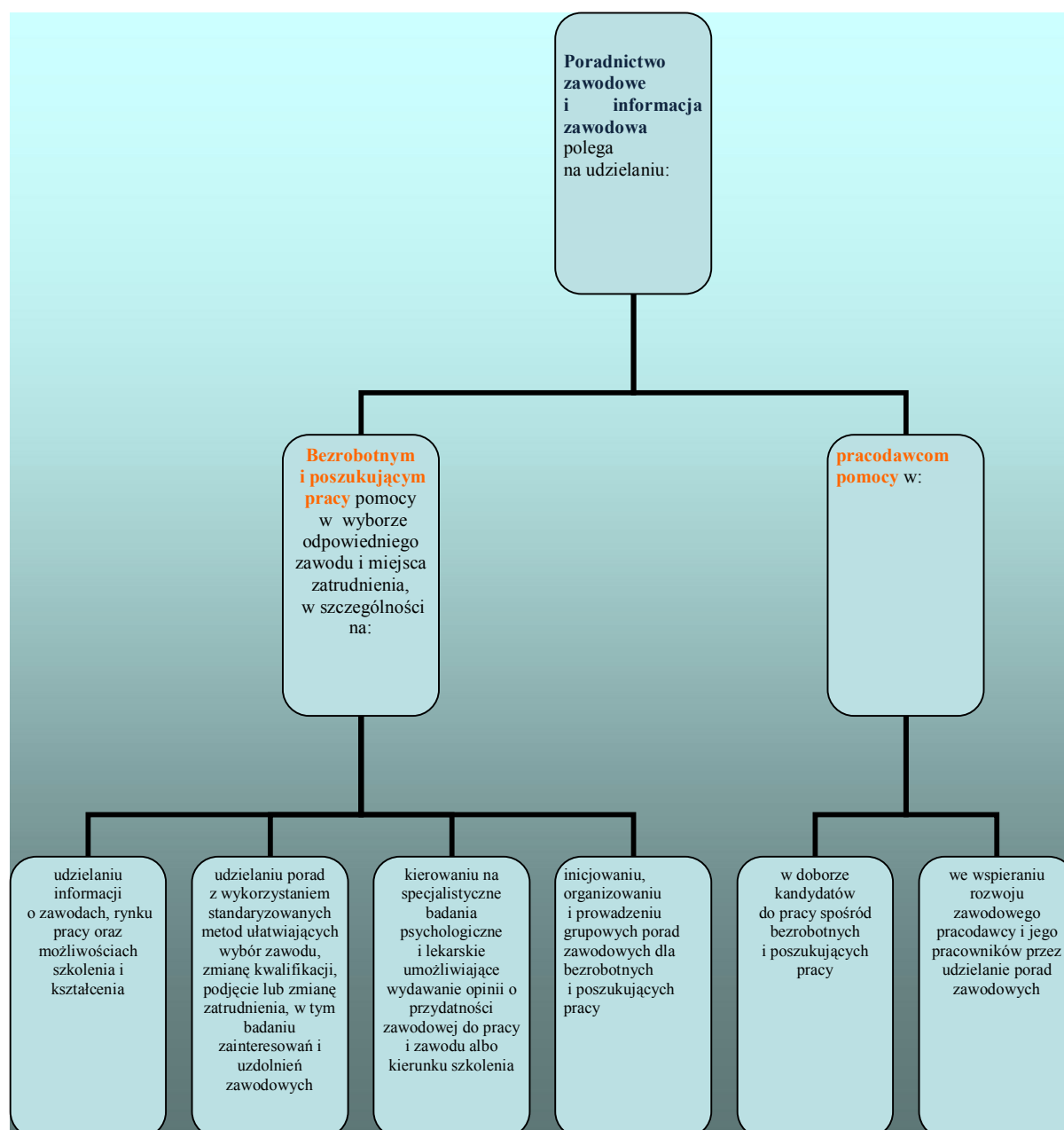
Tabela 27. Giełdy pracy organizowane w latach 2003 – 2008

Wyszczególnienie	2003	2004	2005	2006	2007	2008
Liczba giełd	15	14	4	20	41	17
Liczba uczestników giełdy	249	247	50	501	863	273

Źródło: PUP Opoczno

### 4.3 PORADNICTWO ZAWODOWE

W myśl ustawy o promocji zatrudnienia i instytucjach rynku pracy, **poradnictwo zawodowe** polega na udzielaniu bezrobotnym i poszukującym pracy pomocy w wyborze odpowiedniego zawodu i miejsca zatrudnienia oraz pomocy udzielonej pracodawcom w doborze kandydatów do pracy na stanowiska wymagające szczególnych predyspozycji psychofizycznych, w szczególności na:





Poradnictwo zawodowe jest świadczone w formie porad indywidualnych i grupowych. **Poradnictwo indywidualne** to złożony proces w trakcie, którego doradca zawodowy w sposób celowy i świadomy wykorzystuje techniki i procedury rozmowy doradczej, motywując osoby bezrobotne do swobodnego wypowiedzenia się i aktywnego współdziałania w rozwiązywaniu jego problemów. Podstawową metodą pracy doradcy zawodowego jest rozmowa doradcza, przebiegająca zgodnie ze ściśle określonymi fazami i etapami oraz z wykorzystaniem specyficznych technik. W 2008 r. z tej formy pomocy skorzystały 3128 osoby, w tym 1731 kobiet.

**Tabela 28. Osoby korzystające w 2008 r. z poradnictwa indywidualnego**

Wyszczególnienie		Poradnictwo indywidualne					
		liczba osób, które skorzystały z rozmowy wstępnej		liczba osób, które skorzystały z porady indywidualnej		liczba osób, które skorzystały z rozmowy wstępnej + liczba osób, które skorzystały z porady indywidualnej	
		razem	kobiety	razem	kobiety	razem	kobiety
Ogółem		1247	723	1881	1008	3128	1731
z tego	bezrobotni	1220	712	1759	946	2979	1658
	poszukujący pracy	6	1	12	5	18	6
	inni	21	10	110	57	131	67
Bezrobotni do 25 roku życia		221	157	531	305	752	462
Bezrobotni powyżej 50 roku życia		295	107	278	100	573	207
Bezrobotni do 6 miesięcy		350	185	860	451	1210	636
Bezrobotni od 6 do 12 miesięcy		294	177	268	138	562	315
Bezrobotni powyżej 12 miesięcy		576	350	631	357	1207	707
Zamieszkali na wsi		842	476	1223	657	2065	1133
Niepełnosprawni		34	20	46	26	80	46
Cudzoziemcy		1	0	0	0	1	0

Źródło: PUP Opoczno

Obok indywidualnego poradnictwa zawodowego często stosowaną formą pomocy osobom bezrobotnym w rozwiązywaniu problemów zawodowych jest **grupowe poradnictwo zawodowe**. Pracując w grupie pod

okiem specjalisty osoby mają możliwość zbadania i zdefiniowania własnego problemu zawodowego, dokonania adekwatnej oceny siebie oraz rozwijania umiejętności podejmowania decyzji dotyczących planowania kariery zawodowej.

**Tabela 29. Osoby, które skorzystały w 2008 r. z porady grupowej**

Wyszczególnienie		Liczba osób, które skorzystały z porady grupowej
Ogółem		293
w tym:	spotkania informacyjne	245
	Klub Pracy	34
	zajęcia aktywizacyjne	14

Źródło: PUP Opoczno

**Poradnictwo zawodowe i informacja zawodowa** są realizowane **zgodnie z zasadami:**

- 1) dostępności usług poradnictwa zawodowego dla bezrobotnych i poszukujących pracy oraz dla pracodawców;
- 2) dobrowolności;
- 3) równości bez względu na płeć, wiek, niepełnosprawność, rasę, pochodzenie etniczne, narodowość, orientację seksualną, przekonania polityczne i wyznanie religijne lub przynależność związkową;
- 4) swobody wyboru zawodu i miejsca zatrudnienia;
- 5) bezpłatności;
- 6) poufności i ochrony danych.

**Tabela 30.**

Wyszczególnienie	liczba wizyt osób indywidualnych		zorganizowane grupy			
			liczba grup	liczba osób uczestniczących w spotkaniach grupowych		
	Razem	Kobiety			Razem	Kobiety
<b>Ogółem</b>	<b>0</b>	<b>0</b>	<b>18</b>	<b>182</b>	<b>107</b>	
z tego	bezrobotni	x	x	x	176	106
	poszukujący pracy	x	x	x	2	0
	inni	x	x	x	4	1

**Osoby korzystające w 2008 r. z informacji zawodowej**

Źródło: PUP Opoczno

#### 4.4 POMOC W AKTYWNYM POSZUKIWANIU PRACY

Pomoc w aktywnym poszukiwaniu pracy polega na przygotowywaniu bezrobotnych i poszukujących pracy do lepszego radzenia sobie w poszukiwaniu i podejmowaniu zatrudnienia, w szczególności przez:

- 1) uczestnictwo w szkoleniu z zakresu umiejętności poszukiwania pracy;
- 2) uczestnictwo w zajęciach aktywizacyjnych;
- 3) dostęp do informacji i elektronicznych baz danych służących uzyskaniu umiejętności poszukiwania pracy i samozatrudnienia.

##### 4.4.1 SZKOLENIE Z ZAKRESU UMIEJĘTNOŚCI W POSZUKIWANIU PRACY

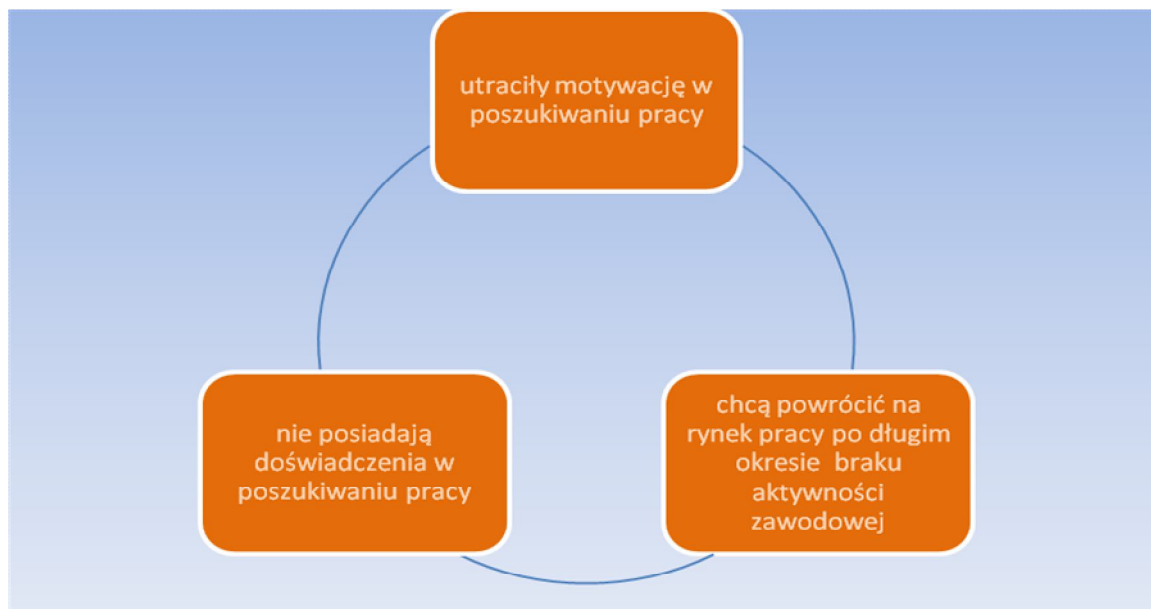


Szkolenie z zakresu umiejętności poszukiwania pracy (Klub Pracy) to szkolenie w ramach, którego osoby bezrobotne oraz poszukujące pracy mogą nauczyć się, a potem w praktyce wykorzystać umiejętności poszukiwania pracy.

Szkolenie z zakresu umiejętności poszukiwania pracy (Klub Pracy) trwa trzy kolejne tygodnie robocze. Przez pierwsze 2 tygodnie prowadzone

jest w formie warsztatów szkoleniowych podzielonych na bloki tematyczne (40 godzin zajęć). Trzeci tydzień (5 kolejnych dni roboczych) przeznaczony jest na samodzielne poszukiwanie pracy przez uczestników szkolenia. W 2008 r. w szkoleniu Klub Pracy wzięły udział 34 osoby, w tym 32 kobiety.

**Szkolenie to skierowane jest przede wszystkim do osób, które:**



Uczestnicząc w szkoleniu osoby zarejestrowane w Urzędzie mogą m.in.:

- sporządzić własne dokumenty aplikacyjne (życiorys, list motywacyjny)
- dopasować swoje kwalifikacje, umiejętności oraz predyspozycje do zapotrzebowania jakie stawia lokalny rynek pracy.
- nabyć wiedzę z zakresu technik i metod poszukiwania pracy
- dokonać bilansu swoich mocnych i słabych stron

*Powiatowy  
Urząd Pracy w  
Opocznie dysponuje  
bogatym  
wyposażeniem sali  
Klubu Pracy*



Tabela 31. Uczestnicy szkoleń z zakresu umiejętności poszukiwania pracy w 2008 r.

Wyszczególnienie		Liczba osób uczestniczących w szkoleniu
Wiek	18-24 lata	13
	25-34	4
	35-44	11
	45 lat i więcej	6
Wykształcenie	wyższe	0
	policealne i średnie zawodowe	7
	średnie ogólnokształcące	4
	zasadnicze zawodowe	12
	gimnazjalne i poniżej	11
Staż pracy ogółem	do 1 roku	10
	1 do 5	5
	5 do 10	5
	10 do 20	6
	20 lat i więcej	0
	bez stażu	8
Czas pozostawania bez pracy	do 6 miesięcy	12
	6 do 12	4
	powyżej 12	18
<b>Ogółem</b>		<b>34</b>

Źródło: PUP Opoczno

W 2008 r. w szkoleniu z zakresu umiejętności poszukiwania pracy uczestniczyły **34** osoby.



#### 4.4.2 ZAJĘCIA AKTYWIZACYJNE

**Zajęcia aktywizacyjne** to zajęcia dla bezrobotnych i poszukujących pracy, które mają na celu przygotowanie ich do samodzielnego poszukiwania i podjęcia zatrudnienia oraz innej pracy zarobkowej.



*Podczas zajęć można m.in.  
zdobyć umiejętność sporządzania  
dokumentów aplikacyjnych  
(życiorysu, listu motywacyjnego)*

Zajęcia aktywizacyjne dotyczą szczegółowych zagadnień przydatnych osobom bezrobotnym lub poszukującym pracy w uzupełnieniu ich wiedzy i umiejętności potrzebnych do aktywnego poszukiwania pracy i są realizowane w formie warsztatów.

Udział bezrobotnego lub poszukującego pracy w zajęciach aktywizacyjnych może być poprzedzony rozmową z doradcą zawodowym, pośrednikiem pracy lub specjalistą do spraw rozwoju zawodowego, która pozwala określić zakres zajęć, w jakich powinien on uczestniczyć.

Tabela 32. Uczestnicy zajęć aktywizacyjnych według wieku, wykształcenia, stażu pracy oraz czasu pozostawania bez pracy w 2008 r.

Wyszczególnienie		Liczba uczestników szkoleń ogółem	z tego			Wybrane kategorie uczestników						
			bezrobotni	poszukujący pracy	zgłoszeni z przyczyn dot. zakładu pracy	kobiety	zamieszkałi na wsi	długotrwale bezrobotni	niepełnosprawni	cudzoziemcy	do 25 roku życia	powyżej 50 roku życia
		w okresie sprawozdawczym										
<b>Ogółem</b>		14	14	0	0	13	9	9	0	0	5	0
Wiek	18-24	5	5	0	0	4	5	2	0	0	x	x
	25-34	7	7	0	0	7	3	5	0	0	x	x
	35-44	2	2	0	0	2	1	2	0	0	x	x
	45 lat i więcej	0	0	0	0	0	0	0	0	0	x	x
Wykształcenie	wyższe	2	2	0	0	2	0	1	0	0	0	0
	policealne i średnie zawodowe	1	1	0	0	1	1	0	0	0	1	0
	średnie ogólnokształcące	1	1	0	0	1	1	0	0	0	1	0
	zasadnicze zawodowe	4	4	0	0	3	3	3	0	0	2	0
	gimnazjalne i poniżej	6	6	0	0	6	4	5	0	0	1	0
Staż pracy ogółem	do 1 rok	4	4	0	0	4	3	3	0	0	1	0
	1 do 5	5	5	0	0	4	3	3	0	0	3	0
	5 do 10	3	3	0	0	3	1	2	0	0	0	0
	10 do 20	0	0	0	0	0	0	0	0	0	X	0
	20 lat i więcej	0	0	0	0	0	0	0	0	0	X	0
	bez stażu	2	2	0	x	2	2	1	0	0	1	0
Czas pozostawania bez pracy	do 6 miesięcy	3	3	0	x	3	2	0	0	0	0	0
	6 do 12	3	3	0	x	3	2	1	0	0	2	0
	powyżej 12	8	8	0	x	7	5	8	0	0	3	0

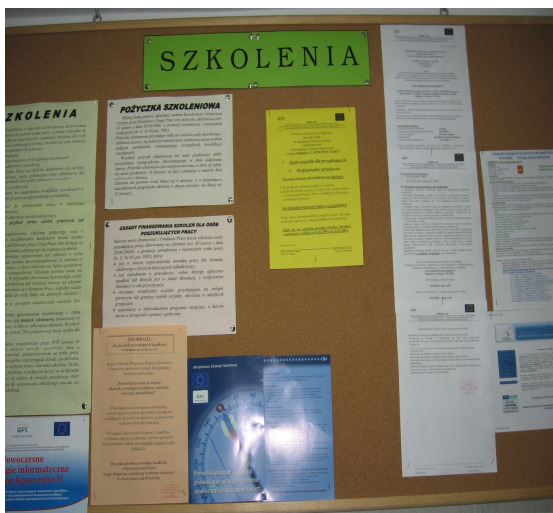
Źródło: PUP Opoczno

#### 4.4.3 DOSTĘP DO INFORMACJI I ELEKTRONICZNYCH BAZ DANYCH



*W Urzędzie można korzystać ze stanowisk komputerowych. Istnieje możliwość korzystania z Internetu, sporządzania dokumentów aplikacyjnych, itp.*

#### 4.5 SZKOLENIA



Powiatowy Urząd Pracy w Opocznie organizuje szkolenia dla osób bezrobotnych umożliwiające zdobycie wyższych kwalifikacji zawodowych lub zmianę posiadanych. Zasadniczym celem szkoleń jest zwiększenie szans osób korzystających z jego usług na uzyskanie zatrudnienia oraz podwyższenie

ich dotychczasowych kwalifikacji zawodowych lub zwiększenie aktywności zawodowej. Szkolenia stanowią ważny instrument aktywnego przeciwdziałania bezrobociu.

W okresie od stycznia do grudnia na szkolenia **skierowano łącznie 167 osób** (163 osoby ukończyły szkolenie), w tym na **szkolenia indywidualne skierowano 77 osób**, a po ukończonym szkoleniu 54 osoby podjęły pracę, co stanowi 70,1% ogółu skierowanych. Na szkolenia **grupowe skierowano 90 osób**, po ukończeniu tych szkoleń 34 osoby (37,7% skierowanych bezrobotnych) podjęły pracę.

**Tabela 33. Osoby, które ukończyły szkolenie według wieku i poziomu wykształcenia**

Ogółem	Wiek (lata)				Wykształcenie				
	18-24	25-34	35-44	45 i więcej	wyższe	policealne i średnie zawodowe	średnie ogólnokształcące	zasadnicze zawodowe	gimnazjalne i poniżej
163	48	55	35	25	21	54	24	40	24

Źródło: PUP Opoczno

**Tabela 34. Osoby będące w szczególnej sytuacji na rynku pracy, które ukończyły szkolenie**

Ogółem	z ogółem						
	bezrobotni do 25 roku życia	długotrwale bezrobotni	bezrobotne kobiety, które nie podjęły zatrudnienia po urodzeniu dziecka	bezrobotni bez kwalifikacji zawodowych, bez doświadczenia zawodowego lub bez wykształcenia średniego	bezrobotni powyżej 50 roku życia	bezrobotni samotnie wychowujący co najmniej jedno dziecko do 18 roku życia	bezrobotni, którzy po odbyciu kary pozbawienia wolności nie podjęli zatrudnienia
163	50	56	5	89	12	6	0

Źródło: PUP Opoczno

### W 2008 r. zorganizowano:

#### - szkolenia indywidualne w następujących kierunkach:

- ✓ prawo jazdy kat. C, C + E, D
- ✓ operator ładowarki jednonaczyniowej kl. III,
- ✓ operator koparoladowarki kl. III,
- ✓ mała przedsiębiorczość
- ✓ spawacz (różne metody)
- ✓ kurs pielęgniarstwa
- ✓ diagnosta samochodowy
- ✓ obsługa wózków jezdniowych

#### - szkolenia grupowe w następujących kierunkach:

- ✓ Nowoczesny sprzedawca z obsługą kas fiskalnych (15 osób)



- ✓ Obsługa komputera PC z systemem Windows i MS Office (15 osób)
- ✓ Podstawy przygotowywania projektów współfinansowanych ze środków UE (16 osób)
- ✓ Kierowca wózków jezdniowych z obsługą magazynu (24 osoby)
- ✓ Operator koparoladowarki kl III + spycharki kl. III (20 osób)

## V PROGRAMY RYNKU PRACY REALIZOWANE PRZEZ POWIATOWY URZĄD PRACY W OPOCZNE

W celu złagodzenia skutków bezrobocia Powiatowy Urząd Pracy w Opocznie podejmuje szereg działań zwłaszcza poprzez uruchomienie aktywnych form przeciwdziałania bezrobociu. Na realizację tych form Powiatowy Urząd Pracy w Opocznie dysponował w 2008r. łączną kwotą **10 572 949 zł**. Poza przyznanymi przez Ministra Pracy środkami wg algorytmu w wysokości **4 257 000zł**. Urząd Pracy zabiegał i otrzymał dodatkowe środki z rezerwy Marszałka Województwa, z rezerwy Ministra Pracy w wysokości **3 133 800zł**. oraz z Europejskiego Funduszu Społecznego Program Operacyjny Kapitał Ludzki w łącznej wysokości **3 182 149zł**.

### Programy z rezerwy Marszałka Województwa Łódzkiego:

#### **1.Regionalny program wspierania osób bezrobotnych po 50 roku życia „50+”,**

Głównym celem Programu było wsparcie zatrudnienia osób po 50 roku życia. W ramach tego programu skierowano **26 osób** w ramach prac interwencyjnych.

#### **2.Regionalny program wspierania przedsiębiorczości i samozatrudnienia „INWESTOR”,**

Głównym celem Programu była promocja rozwoju mikro przedsiębiorczości poprzez udzielenie dotacji na rozpoczęcie działalności gospodarczej

oraz wsparcie dla przedsiębiorców na tworzenie miejsc pracy. W ramach tego programu skierowano **56 osób** na wyposażenie lub doposażenie stanowiska pracy oraz udzielono **7 osobom** bezrobotnym jednorazowe środki na podjęcie działalności gospodarczej.

### **3.Regionalny program wspierania w zakresie zawodów deficytowych „KWALIFIKACJE”,**

Głównym celem Programu było przygotowanie zawodowe osób bezrobotnych do podjęcia i utrzymania zatrudnienia w zakresie zawodów deficytowych na lokalnym rynku pracy, ze szczególnym uwzględnieniem branży budowlanej. W ramach tego programu objęto szkoleniami **9 osób** bezrobotnych. (Kierunki szkoleń: Kierowca wózków jezdniowych w transporcie wewnątrzzakładowym – 4 osoby, Operator koparkoladowarki kl. III – 2 osoby, Operator ładowarki jednoznaczyniowej kl. III – 1 osoba, Operator spycharki kl. III – 1 osoba, Operator koparki jednoznaczyniowej kl. III – 1 osoba).

### **4.Regionalny program wspierania osób bezrobotnych w ramach robót publicznych „PORZĄDKI”,**

Głównym celem Programu było zmniejszenie negatywnych skutków bezrobocia poprzez aktywizację osób bezrobotnych w ramach organizowanych robót publicznych na rzecz środowiska. W ramach tego programu skierowano **60 osób** bezrobotnych na roboty publiczne.

### **5.Regionalny program wspierania zatrudnienia w ramach prac społecznie użytecznych „PSU”.**

Głównym celem Programu była aktywizacja społeczno – zawodowa osób bezrobotnych bez prawa do zasiłku korzystających ze świadczeń pomocy społecznej. W ramach tego programu skierowano **33 osoby** bezrobotne na prace społecznie - użyteczne.

### Programy z rezerwy Ministra Pracy i Polityki Społecznej

#### **1. Program na rzecz promocji zatrudnienia, łagodzenia skutków bezrobocia, aktywizacji zawodowej z rezerwy Ministra „AKTYWNOŚĆ”,**

Głównym celem Programu była aktywizacja osób bezrobotnych. Program skierowany był do osób bezrobotnych zarejestrowanych w Powiatowym Urzędzie Pracy w Opocznie, przedsiębiorców oraz samorządów gminnych. W ramach tego programu skierowano **64 osoby** na wyposażenie lub doposażenie stanowiska pracy, **26 osób** skierowano na staże, **65 osób** skierowano na przygotowanie zawodowe oraz **50 osób** na roboty publiczne.

#### **2. Program działań na rzecz promocji zatrudnienia, łagodzenia skutków bezrobocia i aktywizacji zawodowej osób w wieku niemobilnym 45/50 Plus,**

Głównym celem Programu była aktywizacja osób długotrwale bezrobotnych powyżej 45 roku życia. W ramach tego programu skierowano **62 osoby** na roboty publiczne.

#### **3. Program działań na rzecz promocji zatrudnienia, łagodzenia skutków bezrobocia i aktywizacji zawodowej „MIEJSCA PRACY”**

Głównym celem Programu była aktywizacja osób bezrobotnych zamieszkujących Powiat Opoczyński. Program skierowany był do osób bezrobotnych zarejestrowanych w Powiatowym Urzędzie Pracy w Opocznie oraz przedsiębiorców. W ramach tego programu skierowano **30 osób** bezrobotnych na wyposażenie lub doposażenie stanowiska pracy.

## Projekty ze środków Europejskiego Funduszu Społecznego w ramach Programu Operacyjnego Kapitał Ludzki

### 1.Działanie 6.1.3 „LEPSZE JUTRO”

Głównym celem projektu było zwiększenie szans na uzyskanie zatrudnienia osób bezrobotnych z terenu Powiatu Opoczyńskiego, a w szczególności osób znajdujących się w trudnej sytuacji na rynku pracy. Projekt skierowany jest do osób bezrobotnych zarejestrowanych w Powiatowym Urzędzie Pracy w Opocznie, w tym w szczególności osób znajdujących się w szczególnej sytuacji na rynku pracy wymienionych w art. 49 ustawy z dnia 20 kwietnia 2004 r. o promocji zatrudnienia i instytucjach rynku pracy (Dz. U. z 2008 r. Nr 69, poz. 415) tj.

- bezrobotnych do 25 roku życia,
- bezrobotnych długotrwale lub kobiet, które nie podjęły zatrudnienia po urodzeniu dziecka,
- bezrobotnych powyżej 50 roku życia,
- bezrobotnych bez kwalifikacji zawodowych, bez doświadczenia zawodowego lub bez wykształcenia średniego,
- bezrobotnych samotnie wychowujących co najmniej jedno dziecko do 18 roku życia,
- bezrobotnych, którzy po odbyciu kary pozbawienia wolności nie podjęli zatrudnienia,
- bezrobotnych niepełnosprawnych.

W ramach projektu realizowane były następujące formy wsparcia:

- staże – **182 osoby**
- przygotowanie zawodowe w miejscu pracy – **78 osób**
- prace interwencyjne organizowane w JST - **114 osób**
- szkolenia grupowe w zakresie:
  - "Podstawy przygotowywania projektów współfinansowanych ze środków UE" – **16 osób**
  - "Nowoczesny sprzedawca z obsługą kas fiskalnych" – **15 osób**



- "Obsługa komputera PC z systemem MS Windows i MS Office oraz nabycie umiejętności aktywnego poszukiwania pracy" – **15 osób**

- środki na podjęcie działalności gospodarczej – **123 osoby**.

### 2.Działanie 6.1.2 „Perspektywy opoczyńskiego rynku pracy”

Głównym celem projektu jest wsparcie Powiatowego Urzędu Pracy w Opocznie w realizacji zadań na rzecz aktywizacji zawodowej osób bezrobotnych poprzez upowszechnianie pośrednictwa pracy i poradnictwa zawodowego, co zapewni szerszy i sprawniejszy dostęp osób bezrobotnych oraz pracodawców do świadczonych usług. Działania w projekcie przyczynią się również do opracowania prognozy lokalnego rynku pracy Powiatu Opoczyńskiego na lata 2008-2015. W ramach przygotowania i opracowania powyższej prognozy podejmowane są następujące działania:

1. przeprowadzenie rozpoznania wśród podmiotów, które pozwoli na charakterystykę kondycji ekonomicznej, ich planów rozwojowych, inwestycyjnych w nadchodzących latach oraz zatrudnieniowych (w tym ile powstanie miejsc pracy w danych zawodach, sektorach oraz branżach),
2. przeprowadzenie analizy jakościowej, która zobrazuje wymagania pracodawców względem przyszłych pracowników w zakresie posiadanych kompetencji oraz umiejętności zawodowych (poziom oraz kierunek wykształcenia, umiejętności specjalistyczne, znajomość jęz. obcych, doświadczenie zawodowe),
3. identyfikacja przyczyn dotyczących zatrudniania nowych pracowników,
4. określenie preferencji pracodawców do zatrudniania osób do 25 roku życia, bezrobotnych długotrwale, osób powyżej 50r. życia, kobiet oraz osób niepełnosprawnych,



## Powiatowy Urząd Pracy w Opocznie

5. przeprowadzenie analizy systemu kształcenia na poziomie szkół ponadgimnazjalnych pod kątem dopasowania oferty edukacyjnej do potrzeb rynku pracy,
6. ściśle powiązanie oferty szkoleniowej proponowanej przez urząd pracy z potrzebami rynku pracy.

**Tabela 35. Zbiorcze zestawienie realizacji aktywnych form przeciwdziałania bezrobociu w 2008r. (Fundusz Pracy, Programy z rezerwy Ministra Pracy i Polityki Społecznej, Programy z rezerwy Marszałka Województwa Łódzkiego oraz Projekty z Europejskiego Funduszu Społecznego Program Operacyjny Kapitał Ludzki)**

	Forma	limit	wydatki (w zł)	liczba osób skierowanych	efektywność (podjęcie pracy po ukończeniu)
FUNDUSZ PRACY + PROGRAMY Z REZERWY MARSZAŁKA WOJEWÓDZTWA ORAZ PROGRAMY Z REZERWY MINISTRA	Prace interwencyjne	705 130	705 129	195	9
	Roboty publiczne	867 028	828 648	195	21
	Stypendia stażowe	1 364 771	1 363 967	169	62
	Stypendia -przygotowanie zawodowe	942 735	932 581	205	50
	Szkolenia	260 619	259 367	121	79
	Jednorazowe środki na rozpoczęcie działalności gospodarczej	619 509	619 510	46	46
	Środki na wyposażenie i doposażenie stanowisk pracy	2 538 000	2 536 056	217	217
	Prace społecznie użyteczne	27 114	24 040	33	0
	Zwroty składek KRUS	800	795	x	x
	Zwrot kosztów dojazdu	49 094	49 094	x	x
	Koszty badań lekarskich	16 000	15 497	x	x
	<b>OGÓLEM FUNDUSZ PRACY + PROGRAMY</b>	<b>7 390 800</b>	<b>7 334 684</b>	<b>1181</b>	<b>484</b>
EFS PROGRAM OPERACYJNY KAPITAŁ LUDZKI	Szkolenia	66 696	65 938	46	9
	Prace interwencyjne	352 546	329 254	115	11
	Stypendium stażowe	660 699	656 139	182	4
	Środki na działalność gospodarczą	1 725 634	1 631 820	116	116
	Przygotowanie zawodowe	376 574	363 929	78	25
	<b>Ogółem EFS</b>	<b>3 182 149</b>	<b>3 047 080</b>	<b>537</b>	<b>165</b>
<b>RAZEM FUNDUSZ PRACY + PROGRAMY + EFS</b>	<b>10 572 949</b>	<b>10 381 764</b>	<b>1 718</b>	<b>649</b>	

Źródło: PUP Opoczno



W 2008 roku Powiatowy Urząd Pracy w Opocznie udzielił jednorazowych środków na rozpoczęcie działalności gospodarczej **169 osobom bezrobotnym**. Środki na rozpoczęcie własnej działalności gospodarczej otrzymało **33 kobiety**, oraz **136 mężczyzn. 61 osób**, którym przyznano środki to mieszkańcy miast, zaś **108 osób** pochodziło ze wsi. W ramach projektu EFS „Lepsze Jutro” w 2008 r. środki na rozpoczęcie działalności gospodarczej przyznano **123 osobom bezrobotnym**.

### Najczęściej podejmowane działalności gospodarcze:

- ✓ Działalność usługowo – handlowa
- ✓ Usługi remontowo - budowlane
- ✓ Mechanika pojazdowa
- ✓ Sprzedaż detaliczna odzieży
- ✓ Usługi rachunkowe, ubezpieczeniowe
- ✓ Krawiectwo
- ✓ Usługi stolarskie

Jedną z form pomocy wspierania małej i średniej przedsiębiorczości są:

- jednorazowe środki na rozpoczęcie działalności gospodarczej,
- refundacja kosztów wyposażenia i doposażenia stanowiska pracy u pracodawcy dla skierowanego bezrobotnego.

Na koniec IV kwartału 2008 r. na terenie powiatu funkcjonowały 3933 (o 181 więcej niż w analogicznym okresie roku ubiegłego) podmioty gospodarcze.

Z tego:

- gmina i miasto Opoczno – 2339
- gmina Białaczów – 163
- gmina i miasto Drzewica – 520

- gmina Mniszków – 189
- gmina Paradyż – 146
- gmina Poświętne – 143
- gmina Sławno – 217
- gmina Żarnów – 216

## VI SPIS TABEL I WYKRESÓW

### SPIS WYKRESÓW:

- Wykres 1. Liczba bezrobotnych w kolejnych miesiącach 2008 r.
- Wykres 2. Udział % bezrobotnych wg gmin powiatu opoczyńskiego
- Wykres 3. Zmiana liczby bezrobotnych w poszczególnych gminach powiatu opoczyńskiego na przestrzeni lat 1999 - 2008
- Wykres 4. Zmiany stopy bezrobocia w powiecie opoczyńskim w poszczególnych miesiącach 2008 r.
- Wykres 5. „Napływ” do bezrobocia w poszczególnych miesiącach 2008 r.
- Wykres 6. „Odpływ” z bezrobocia w poszczególnych miesiącach 2008 r.
- Wykres 7. Liczba bezrobotnych wyrejestrowanych z tytułu podjęcia pracy w 2008 r.
- Wykres 8. Fluktuacja bezrobotnych w latach 2007 - 2008
- Wykres 9. Bezrobotni według miejsca zamieszkania
- Wykres 10. Bezrobotni według gmin w latach 2007 - 2008
- Wykres 11. Wykształcenie bezrobotnych do 25-tego roku życia
- Wykres 12. Udział osób długotrwale bezrobotnych w ogólnej liczbie bezrobotnych zarejestrowanych (stan na koniec 2008 r.)
- Wykres 13. Wiek osób długotrwale bezrobotnych
- Wykres 14. Wykształcenie osób długotrwale bezrobotnych
- Wykres 15. Bezrobotni powyżej 50-tego roku życia
- Wykres 16. Czas pozostawania bez pracy bezrobotnych powyżej 50-tego roku życia
- Wykres 17. Wykształcenie bezrobotnych powyżej 50-tego roku życia
- Wykres 18. Wiek osób nie posiadających kwalifikacji zawodowych
- Wykres 20. Czas pozostawania bez pracy wśród osób samotnie wychowujących co najmniej jedno dziecko powyżej 18-tego roku życia
- Wykres 21. Bezrobotni według wieku



Wykres 22. Bezrobotni według poziomu wykształcenia

Wykres 23. Bezrobotni według czasu pozostawania bez pracy

Wykres 24. Bezrobotni według stażu pracy

Wykres 25. Oferty pracy zgłoszone przez pracodawców w 2008r.

Wykres 26. Podjęcia pracy w latach 2006 – 2008

Wykres 27. Uczestnicy szkoleń z zakresu umiejętności poszukiwania pracy w 2008 r.

### **SPIS TABEL:**

Tabela 1. Liczba bezrobotnych w poszczególnych gminach powiatu opoczyńskiego na przestrzeni lat 1999 -2008

Tabela 2. Stopa bezrobocia w 2008 r.

Tabela 3. Struktura „napływu” do bezrobocia – lata 2007 - 2008

Tabela 4. Struktura „odpływu” z bezrobocia – lata 2007 - 2008

Tabela 5. „Napływ” i „odpływ” bezrobotnych w latach 2007 - 2008

Tabela 6. Dynamika bezrobocia

Tabela 7. Wskaźnik płynności rynku pracy w 2008 r.

Tabela 8. Bezrobocie w przekroju miast i gmin według stanu w końcu IV kwartału 2008 r.

Tabela 9. Udział procentowy kobiet w ogólnej liczbie bezrobotnych zarejestrowanych w Urzędzie na przestrzeni lat 2005 - 2008 r.

Tabela 10. „Napływ” i „odpływ” bezrobotnych kobiet

Tabela 11. Wiek i czas pozostawania bez pracy bezrobotnych kobiet w latach 2007 - 2008

Tabela 12. Liczba bezrobotnych do 25-tego roku życia według poziomu wykształcenia, na przestrzeni lat 2006 - 2008

Tabela 13. „Napływ” i „odpływ” długotrwale bezrobotnych w latach 2006-2008

Tabela 14. Staż pracy bezrobotnych powyżej 50-tego roku życia

Tabela 15. Wiek osób bezrobotnych samotnie wychowujących co najmniej jedno dziecko do 18-tego roku życia.

Tabela 16. Wiek, wykształcenie, czas pozostawania bez pracy oraz staż pracy osób niepełnosprawnych

Tabela 17. Osoby niepełnosprawne według stopnia niepełnosprawności

Tabela 18. Osoby niepełnosprawne według rodzaju niepełnosprawności

Tabela 19. Osoby niepełnosprawne według stażu pracy



Tabela 20. Bezrobotni, którzy po odbyciu kary pozbawienia wolności nie podjęli zatrudnienia według czasu pozostawania bez pracy, wieku, wykształcenia

Tabela 21. Bezrobotni według wieku

Tabela 22. Bezrobotni według poziomu wykształcenia w latach 2006 – 2008

Tabela 23. Bezrobotni zarejestrowani wg czasu pozostawania bez pracy w latach 2006– 2008

Tabela 24. Bezrobotni według stażu pracy w latach 2006 – 2008

Tabela 25. Liczba ofert pracy zgłoszonych przez pracodawców w latach 2007 - 2008

Tabela 26. Podjęcia pracy w latach 2006 - 2008

Tabela 27. Giędy pracy organizowane w latach 2003 – 2008

Tabela 28. Osoby korzystające w 2008 r. z poradnictwa indywidualnego z uwzględnieniem

Tabela 29. Osoby, które skorzystały w 2008 r. z porady grupowej

Tabela 30. Osoby korzystające w 2008 r. z informacji zawodowej

Tabela 31. Uczestnicy szkoleń z zakresu umiejętności poszukiwania pracy w 2008 r.

Tabela 32. Uczestnicy zajęć aktywizacyjnych według wieku, wykształcenia, stażu pracy oraz czasu pozostawania bez pracy w 2008 r.

Tabela 33. Osoby, które ukończyły szkolenie według wieku i poziomu wykształcenia

Tabela 34. Osoby będące w szczególnej sytuacji na rynku pracy, które ukończyły szkolenie

Tabela 35. Zbiorcze zestawienie realizacji aktywnych form przeciwdziałania bezrobociu w 2008r. (Fundusz Pracy, Programy z rezerwy Ministra Pracy i Polityki Społecznej, Programy z rezerwy Marszałka Województwa Łódzkiego oraz Projekty z Europejskiego Funduszu Społecznego Program Operacyjny Kapitał Ludzki)

**Opoczno, marzec 2009 r.**